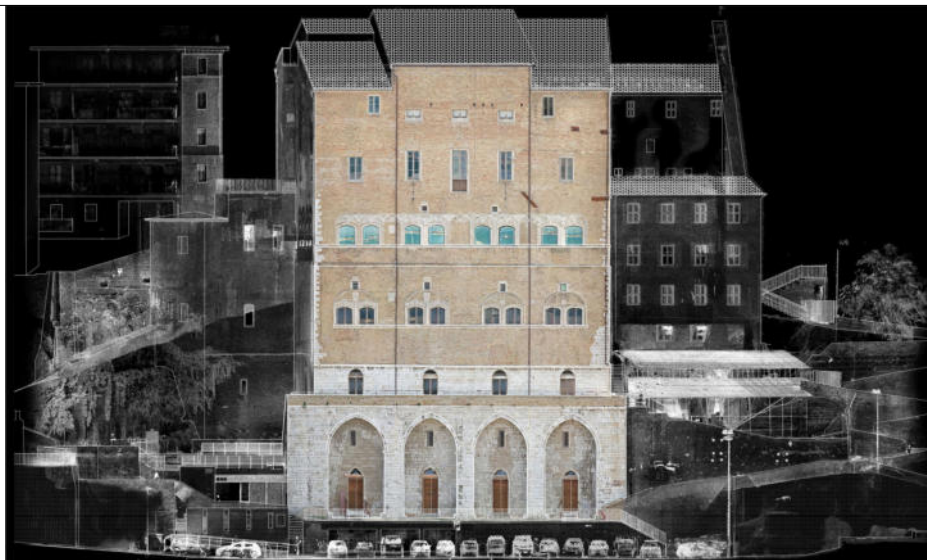




COMUNE DI ANCONA



ITI WATERFRONT DI ANCONA 3.0 - POR FERS MARCHE 2014-20 - ASSE 6 - AZ.16.1
PERCORSO ARCHEOLOGICO PALAZZO DEGLI ANZIANI-SACELLO MEDIOEVALE PIAZZALE DANTE
ALIGHIERI- CASA DEL CAPITANO. RESTAURO E VALORIZZAZIONE CAPISALDI STORICI E SPAZI APERTI.

Progetto esecutivo - Lotto 2

Responsabile Unico del Procedimento

Arch. Claudio Centanni

Progettazione architettonica



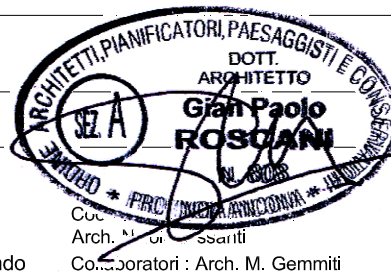
ABDR Architetti Associati
Via delle Conce, 20 - 00154 Roma

Prof. Arch. Michele Beccu
Prof. Arch. Paolo Desideri
Prof. Arch. Filippo Raimondo



Mondaini Roscari Architetti Associati
Viale della Vittoria, 14 - 60123 Ancona

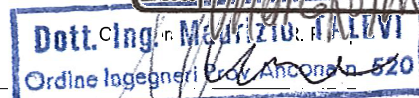
Arch. Gian Paolo Roscari



Progettazione strutturale

Studio di Ingegneria Talevi
Piazza Cavour, 13 - 60121 Ancona

Ing. Maurizio Talevi



Progettazione impianti

SIGEA srl
Via C. Battisti n.1 - 60022 Castelfidardo (AN)

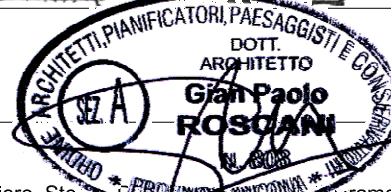
Ing. Elio Ottaviani



Coordinatore della sicurezza in fase di progettazione

Mondaini Roscari Architetti Associati
Viale della Vittoria, 14 - 60123 Ancona

Arch. Gian Paolo Roscari



Consulenti

Archeologo Dott.ssa Chiara Cesaretti - Geologo Dott. Maurizio Mainiero, Storia e Archeologia - Ancona

Elaborato					Fase	ambito	Tipo elaborato N. elaborato	
PIANO DI MANUTENZIONE DELL'OPERA E DELLE SUE PARTI					E	IM	RL	408
Data di emissione	Data revisione	N. Revisione	Scala	Quota	Area	Redazione progetto	Redazione elaborato	Verifica elaborati
Marzo 2022								

PIANO DI MANUTENZIONE

MANUALE D'USO

(Articolo 38 del D.P.R. 5 ottobre 2010, n.207)

OGGETTO: ITI WATERFRONT DI ANCONA 3.0 - POR FERS MARCHE 2014-20 - ASSE 6 - AZ.16.1
PERCORSO ARCHEOLOGICO PALAZZO DEGLI ANZIANI-SACELLO MEDIOEVALE
PIAZZALE DANTE ALIGHIERI- CASA DEL CAPITANO. RESTAURO E
VALORIZZAZIONE CAPISALDI STORICI E SPAZI APERTI.

COMMITTENTE: Comune di Ancona

10/03/2022, Ancona

IL TECNICO

(Elio Dott. Ing. Ottaviani)

PIANO DI MANUTENZIONE

Comune di: **Ancona**

Provincia di: **Ancona**

OGGETTO: ITI WATERFRONT DI ANCONA 3.0 - POR FERS MARCHE 2014-20 - ASSE 6 - AZ.16.1

PERCORSO ARCHEOLOGICO PALAZZO DEGLI ANZIANI-SACELLO MEDIOEVALE PIAZZALE DANTE ALIGHIERI- CASA DEL CAPITANO. RESTAURO E VALORIZZAZIONE CAPISALDI STORICI E SPAZI APERTI.

Conformità ai criteri ambientali minimi

Il piano di manutenzione è conforme ai "**Criteri Ambientali Minimi**" (**CAM**), contenuti nell'Allegato del D.M. Ambiente dell'11 ottobre 2017.

Per ogni elemento manutenibile sono individuati i requisiti e i controlli necessari a preservare nel tempo le prestazioni ambientali dell'opera, obiettivo innovativo che si aggiunge a quelli già previsti per legge (conservazione della funzionalità, dell'efficienza, del valore economico e delle caratteristiche di qualità).

I livelli prestazionali dei CAM prevedono caratteristiche superiori a quelle prescritte dalle leggi nazionali e regionali vigenti, sono finalizzati alla riduzione dei consumi di energia e risorse naturali, e mirano al contenimento delle emissioni inquinanti.

Gli interventi manutentivi individuati prevedono l'utilizzo di materiali atossici, riciclati e rigenerabili, per la salvaguardia della salute umana e dell'ambiente e per la mitigazione degli impatti climalteranti.

Le prestazioni ambientali contenute nel seguente documento si riferiscono sia alle specifiche tecniche di base che a quelle premianti contenute nei CAM, tenendo conto anche del monitoraggio e del controllo della qualità dell'aria interna dell'opera.

CORPI D'OPERA:

- ° 01 Piano Manutenzione Lotto 2 - via Rupi Comunali e Sacello Medioevale

Corpo d'Opera: 01

Piano Manutenzione Lotto 2 - via Rupi Comunali e Sacello Medioevale

UNITÀ TECNOLOGICHE:

- ° 01.01 Illuminazione a led
- ° 01.02 Impianto elettrico generale
- ° 01.03 Impianto fognario
- ° 01.04 Impianto di smaltimento acque reflue

Illuminazione a led

Si tratta di un innovativo sistema di illuminazione che, come l'impianto di illuminazione tradizionale, consente di creare condizioni di visibilità negli ambienti. I corpi illuminanti a led devono consentire, nel rispetto del risparmio energetico, livello ed uniformità di illuminamento, limitazione dell'abbagliamento, direzionalità della luce, colore e resa della luce.

In modo schematico, un sistema di illuminazione LED è composto da:

- una sorgente LED per l'emissione del flusso luminoso;
- un circuito stampato per il supporto e l'ancoraggio meccanico, per la distribuzione dell'energia elettrica fornita dall'alimentatore (che fornisce il primo contributo alla dissipazione termica);
- uno o più alimentatori per la fornitura di corrente elettrica a un dato valore di tensione;
- uno o più dissipatori termici per lo smaltimento del calore prodotto dal LED;
- uno o più dispositivi ottici, o semplicemente le "ottiche" ("primarie" all'interno del packaging e "secondarie" all'esterno), per la formazione del solido fotometrico.

ELEMENTI MANUTENIBILI DELL'UNITÀ TECNOLOGICA:

- 01.01.01 Apparecchio a sospensione a led
- 01.01.02 Guide di luce
- 01.01.03 Modulo led
- 01.01.04 Apparecchio a parete a led

Apparecchio a sospensione a led

Unità Tecnologica: 01.01

Illuminazione a led

Gli apparecchi a sospensione a led sono innovativi dispositivi di illuminazione che vengono fissati al soffitto degli ambienti da illuminare. Possono essere del tipo con trasformatore incorporato o del tipo con trasformatore non incorporato (in questo caso il trasformatore deve essere montato nelle vicinanze dell'apparecchio illuminante e bisogna verificare la possibilità di collegare l'apparecchio illuminante con il trasformatore stesso).

MODALITÀ DI USO CORRETTO:

Tutte le operazioni devono essere eseguite da personale specializzato e qualificato; evitare quindi qualsiasi operazione sui dispositivi dell'intero sistema.

ANOMALIE RISCONTRABILI

01.01.01.A01 Anomalie connessioni

Difetti delle connessioni dei vari diodi/circuiti

01.01.01.A02 Anomalie alimentatore

Difetti di funzionamento dell'alimentatore di tensione.

01.01.01.A03 Difetti di regolazione pendini/fissaggi

Difetti di regolazione dei pendini/fissaggi che sorreggono gli apparecchi illuminanti.

01.01.01.A04 Anomalie di funzionamento

Difetti di funzionamento degli apparati di illuminazione a led.

Guide di luce

Unità Tecnologica: 01.01

Illuminazione a led

I led del tipo SMT (che hanno una zona di emissione della luce di forma piatta) si prestano bene all'accoppiamento con elementi ottici del tipo a guida di luce ovvero di piccoli condotti ottici realizzati in materiale plastico trasparente che consentono di orientare il flusso luminoso in una determinata direzione.

MODALITÀ DI USO CORRETTO:

Tutte le operazioni devono essere eseguite da personale specializzato e qualificato; evitare quindi qualsiasi operazione sui dispositivi dell'intero sistema.

ANOMALIE RISCONTRABILI

01.01.02.A01 Anomalie alimentatore

Difetti di funzionamento dell'alimentatore e/o trasformatore dei sistemi a led.

01.01.02.A02 Anomalie connessioni

Difetti delle connessioni dei vari diodi.

01.01.02.A03 Anomalie guide di luce

Anomalie delle guide di luce.

01.01.02.A04 Depositi superficiali

Accumuli di polvere ed altro materiale sui condotti ottici.

01.01.02.A05 Anomalie di funzionamento

Difetti di funzionamento degli apparati di illuminazione a led.

Modulo led

Il modulo led, a differenza del led ad alto flusso e del modulo OLED, ha diodi luminosi che presentano potenze elettriche e flussi di modesta entità. Questi moduli sono utilizzati per alimentazione in serie o in parallelo e sono montati su una base che ha la funzione di ancoraggio, distribuzione dell'energia elettrica e di dissipazione termica. I moduli led sono quindi considerati come moduli base per la realizzazione di apparecchi di illuminazione.

MODALITÀ DI USO CORRETTO:

Tutte le operazioni devono essere eseguite da personale specializzato e qualificato; evitare quindi qualsiasi operazione sui dispositivi dell'intero sistema.

ANOMALIE RISCONTRABILI

01.01.03.A01 Anomalie connessioni

Difetti delle connessioni dei vari diodi.

01.01.03.A02 Anomalie alimentatore

Difetti di funzionamento del alimentatore di tensione.

01.01.03.A03 Anomalie di funzionamento

Difetti di funzionamento degli apparati di illuminazione a led.

Elemento Manutenibile: 01.01.04

Apparecchio a parete a led

Gli apparecchi a parete a led sono dispositivi di illuminazione che vengono fissati alle pareti degli ambienti da illuminare. Possono essere del tipo con trasformatore incorporato o del tipo con trasformatore non incorporato (in questo caso il trasformatore deve essere montato nelle vicinanze dell'apparecchio illuminante e bisogna verificare la possibilità di collegare l'apparecchio illuminante con il trasformatore stesso).

MODALITÀ DI USO CORRETTO:

Tutte le operazioni devono essere eseguite da personale specializzato e qualificato; evitare quindi qualsiasi operazione sui dispositivi dell'intero sistema.

ANOMALIE RISCONTRABILI

01.01.04.A01 Anomalie connessioni

Difetti delle connessioni dei vari diodi.

01.01.04.A02 Anomalie alimentatore

Difetti di funzionamento del alimentatore di tensione.

01.01.04.A03 Difetti di ancoraggio

Difetti di ancoraggio apparecchi illuminanti-parete.

01.01.04.A04 Anomalie di funzionamento

Difetti di funzionamento degli apparati di illuminazione a led.

Impianto elettrico generale

L'impianto elettrico ha la funzione di addurre, distribuire ed erogare energia elettrica. Per potenze non superiori a 50 kW l'ente erogatore fornisce l'energia in bassa tensione mediante un gruppo di misura; da quest'ultimo parte una linea primaria che alimenta i vari quadri delle singole utenze. Dal quadro di zona sono derivate le linee dei circuiti terminali o le linee secondarie di alimentazione dei sottoquadri. La distribuzione principale dell'energia avviene con cavi posizionati in apposite canalette; la distribuzione secondaria avviene con conduttori inseriti in apposite guaine di protezione (di diverso colore: il giallo-verde per la messa a terra, il blu per il neutro, il marrone-grigio per la fase). L'impianto deve essere progettato secondo le norme CEI vigenti per assicurare una adeguata protezione.

ELEMENTI MANUTENIBILI DELL'UNITÀ TECNOLOGICA:

- 01.02.01 Armadi da parete
- 01.02.02 Interruttori differenziali
- 01.02.03 Interruttori magnetotermici

Armadi da parete

Unità Tecnologica: 01.02

Impianto elettrico generale

Gli armadi da parete sono utilizzati per l'alloggiamento dei dispositivi elettrici scatolati e modulari, sono generalmente realizzati in carpenteria in materiale isolante resistente agli agenti atmosferici esterni e sono del tipo componibile in elementi prefabbricati da assemblare. Hanno generalmente un grado di protezione non inferiore a IP44 e possono essere dotati o non di portello a cristallo trasparente con serratura a chiave.

MODALITÀ DI USO CORRETTO:

Tutte le eventuali operazioni, dopo aver tolto la tensione, devono essere effettuate da personale qualificato e dotato di idonei dispositivi di protezione individuali quali guanti e scarpe isolanti. Nel locale dove è installato l'armadio deve essere presente un cartello sul quale sono riportate le funzioni degli interruttori, le azioni da compiere in caso di emergenza su persone colpite da folgorazione. Inoltre devono essere presenti oltre alla documentazione dell'impianto anche i dispositivi di protezione individuale e i dispositivi di estinzione incendi.

ANOMALIE RICONTRABILI

01.02.01.A01 Alterazione cromatica

Alterazione che si può manifestare attraverso la variazione di uno o più parametri che definiscono il colore: tinta, chiarezza, saturazione. Può evidenziarsi in modo localizzato o in zone più ampie diversamente a secondo delle condizioni.

01.02.01.A02 Anomalie dei contattori

Difetti di funzionamento dei contattori.

01.02.01.A03 Anomalie dei fusibili

Difetti di funzionamento dei fusibili.

01.02.01.A04 Anomalie dei magnetotermici

Difetti di funzionamento degli interruttori magnetotermici.

01.02.01.A05 Anomalie dei relè

Difetti di funzionamento dei relè termici.

01.02.01.A06 Anomalie delle spie di segnalazione

Difetti di funzionamento delle spie e delle lampade di segnalazione.

01.02.01.A07 Campi elettromagnetici

Livello eccessivo dell'inquinamento elettromagnetico per cui si verificano malfunzionamenti.

01.02.01.A08 Corrosione

Decadimento dei materiali metallici a causa della combinazione con sostanze presenti nell'ambiente (ossigeno, acqua, anidride carbonica, ecc.).

01.02.01.A09 Depositi di materiale

Accumulo di polvere sui contatti che provoca malfunzionamenti.

01.02.01.A10 Difetti agli interruttori

Difetti agli interruttori magnetotermici e differenziali dovuti all'eccessiva polvere presente all'interno delle connessioni o alla presenza di umidità ambientale o di condensa.

01.02.01.A11 Infracidamento

Degradazione che si manifesta con la formazione di masse scure polverulente dovuta ad umidità e alla scarsa ventilazione.

01.02.01.A12 Non ortogonalità

La ortogonalità dei telai mobili rispetto a quelli fissi dovuta generalmente per la mancanza di registrazione periodica dei fissaggi.

Interruttori differenziali

Unità Tecnologica: 01.02

Impianto elettrico generale

L'interruttore differenziale è un dispositivo sensibile alle correnti di guasto verso l'impianto di messa a terra (cosiddette correnti differenziali). Il dispositivo differenziale consente di attuare:

- la protezione contro i contatti indiretti;
- la protezione addizionale contro i contatti diretti con parti in tensione o per uso improprio degli apparecchi;
- la protezione contro gli incendi causati dagli effetti termici dovuti alle correnti di guasto verso terra.

Le norme definiscono due tipi di interruttori differenziali:

- tipo AC per correnti differenziali alternate (comunemente utilizzato);
- tipo A per correnti differenziali alternate e pulsanti unidirezionali (utilizzato per impianti che comprendono apparecchiature elettroniche).

Costruttivamente un interruttore differenziale è costituito da:

- un trasformatore toroidale che rivela la tensione differenziale;
- un avvolgimento di rivelazione che comanda il dispositivo di sgancio dei contatti.

Gli interruttori automatici sono identificati con la corrente nominale i cui valori discreti preferenziali sono:

6-10-13-16-20-25-32-40-63-80-100-125 A. I valori normali del potere di interruzione I_{cn} sono: 500-1000-1500-3000-4500-6000 A. I valori normali del potere di cortocircuito I_{cn} sono: 1500-3000-4500-6000-10000 A.

MODALITÀ DI USO CORRETTO:

L'interruttore differenziale può essere realizzato individualmente o in combinazione con sganciatori di massima corrente.

Tutte le eventuali operazioni, dopo aver tolto la tensione, devono essere effettuate con personale qualificato e dotato di idonei dispositivi di protezione individuali quali guanti e scarpe isolanti. Gli interruttori devono essere posizionati in modo da essere facilmente individuabili e quindi di facile utilizzo; la distanza dal pavimento di calpestio deve essere di 17,5 cm se la presa è a parete, di 7 cm se è in canalina, 4 cm se da torretta, 100-120 cm nei locali di lavoro. I comandi luce sono posizionati in genere a livello maniglie porte. Il comando meccanico dell'interruttore dovrà essere garantito per almeno 10000 manovre.

ANOMALIE RISCONTRABILI

01.02.02.A01 Anomalie dei contatti ausiliari

Difetti di funzionamento dei contatti ausiliari.

01.02.02.A02 Anomalie delle molle

Difetti di funzionamento delle molle.

01.02.02.A03 Anomalie degli sganciatori

Difetti di funzionamento degli sganciatori di apertura e chiusura.

01.02.02.A04 Corto circuiti

Corto circuiti dovuti a difetti nell'impianto di messa a terra a sbalzi di tensione (sovraccarichi) o ad altro.

01.02.02.A05 Difetti agli interruttori

Difetti agli interruttori magnetotermici e differenziali dovuti all'eccessiva polvere presente all'interno delle connessioni o alla presenza di umidità ambientale o di condensa.

01.02.02.A06 Difetti di taratura

Difetti di taratura dei contattori, di collegamento o di taratura della protezione.

01.02.02.A07 Disconnessione dell'alimentazione

Disconnessione dell'alimentazione dovuta a difetti di messa a terra, di sovraccarico di tensione di alimentazione, di corto circuito imprevisto.

01.02.02.A08 Mancanza certificazione ecologica

Mancanza o perdita delle caratteristiche ecologiche dell'elemento.

01.02.02.A09 Surriscaldamento

Surriscaldamento che può provocare difetti di protezione e di isolamento. Può essere dovuto da ossidazione delle masse metalliche.

Elemento Manutenibile: 01.02.03

Interruttori magnetotermici

Unità Tecnologica: 01.02

Impianto elettrico generale

Gli interruttori magnetotermici sono dei dispositivi che consentono l'interruzione dell'energia elettrica in caso di corto circuito o di corrente superiore a quella nominale di taratura dell'interruttore.

Tali interruttori possono essere dotati dei seguenti accessori:

- comando a motore carica molle;
- sganciatore di apertura;
- sganciatore di chiusura;
- contamanovre meccanico;
- contatti ausiliari per la segnalazione di aperto-chiuso dell'interruttore.

Gli interruttori automatici sono identificati con la corrente nominale i cui valori discreti preferenziali sono:

6-10-13-16-20-25-32-40-63-80-100-125 A. I valori normali del potere di cortocircuito I_{cn} sono:

1500-3000-4500-6000-10000-15000-20000-25000 A.

MODALITÀ DI USO CORRETTO:

Tutte le eventuali operazioni, dopo aver tolto la tensione, devono essere effettuate con personale qualificato e dotato di idonei dispositivi di protezione individuali quali guanti e scarpe isolanti. Gli interruttori devono essere posizionati in modo da essere facilmente individuabili e quindi di facile utilizzo; la distanza dal pavimento di calpestio deve essere di 17,5 cm se la presa è a parete, di 7 cm se è in canalina, 4 cm se da torretta, 100-120 cm nei locali di lavoro. I comandi luce sono posizionati in genere a livello maniglie porte. Il comando meccanico dell'interruttore dovrà essere garantito per almeno 10000 manovre.

ANOMALIE RISCOINTRABILI

01.02.03.A01 Anomalie dei contatti ausiliari

Difetti di funzionamento dei contatti ausiliari.

01.02.03.A02 Anomalie delle molle

Difetti di funzionamento delle molle.

01.02.03.A03 Anomalie degli sganciatori

Difetti di funzionamento degli sganciatori di apertura e chiusura.

01.02.03.A04 Corto circuiti

Corto circuiti dovuti a difetti nell'impianto di messa a terra a sbalzi di tensione (sovraccarichi) o ad altro.

01.02.03.A05 Difetti agli interruttori

Difetti agli interruttori magnetotermici e differenziali dovuti all'eccessiva polvere presente all'interno delle connessioni o alla presenza di umidità ambientale o di condensa.

01.02.03.A06 Difetti di taratura

Difetti di taratura dei contattori, di collegamento o di taratura della protezione.

01.02.03.A07 Disconnessione dell'alimentazione

Disconnessione dell'alimentazione dovuta a difetti di messa a terra, di sovraccarico di tensione di alimentazione, di corto circuito imprevisto.

01.02.03.A08 Mancanza certificazione ecologica

Mancanza o perdita delle caratteristiche ecologiche dell'elemento.

01.02.03.A09 Surriscaldamento

Surriscaldamento che può provocare difetti di protezione e di isolamento. Può essere dovuto da ossidazione delle masse metalliche.

Impianto fognario

L'impianto fognario è l'insieme degli elementi tecnici aventi la funzione di allontanare e convogliare le acque reflue (acque bianche, nere, meteoriche) verso l'impianto di depurazione.

ELEMENTI MANUTENIBILI DELL'UNITÀ TECNOLOGICA:

- ° 01.03.01 Tubazioni

Tubazioni

Unità Tecnologica: 01.03

Impianto fognario

Le tubazioni dell'impianto di smaltimento delle acque provvedono allo sversamento dell'acqua nei collettori fognari o nelle vasche di accumulo se presenti. Possono essere realizzate in pvc.

Sono disponibili con diametri da 8 a 800 cm, con vari spessori e classi di resistenza. Le giunzioni possono essere a bicchiere con anello elastomerico per guarnizione.

MODALITÀ DI USO CORRETTO:

Nelle fognature private la ghisa si utilizza al pari di gres, fibrocemento e materie plastiche; nelle fognature pubbliche i tubi in ghisa si adoperano per canalizzazioni in pressione e sommerse, negli impianti di sollevamento e trattamento dei liquami, in tronchi a gravità con requisiti di impermeabilità molto severi. Si utilizza molto la ghisa anche nei pezzi speciali di chiusura quali chiusini per camerette, caditoie per pozzetti, saracinesche, paratoie, valvole unidirezionali, ecc.. Tutti i tubi, raccordi e pezzi speciali in ghisa devono essere rivestiti internamente con malta cementizia e esternamente con zinco.

ANOMALIE RICONTRABILI

01.03.01.A01 Accumulo di grasso

Accumulo di grasso che si deposita sulle pareti dei condotti.

01.03.01.A02 Difetti ai raccordi o alle connessioni

Perdite del fluido in prossimità di raccordi dovute a errori o sconessioni delle giunzioni.

01.03.01.A03 Erosione

Erosione del suolo all'esterno dei tubi che è solitamente causata dall'infiltrazione di terra.

01.03.01.A04 Incrostazioni

Accumulo di depositi minerali sulle pareti dei condotti.

01.03.01.A05 Odori sgradevoli

Setticidità delle acque di scarico che può produrre odori sgradevoli accompagnati da gas letali o esplosivi e aggressioni chimiche rischiose per la salute delle persone.

01.03.01.A06 Penetrazione di radici

Penetrazione all'interno dei condotti di radici vegetali che provocano intasamento del sistema.

01.03.01.A07 Sedimentazione

Accumulo di depositi minerali sul fondo dei condotti che può causare l'ostruzione delle condotte.

01.03.01.A08 Difetti di stabilità

Perdita delle caratteristiche di stabilità dell'elemento con conseguenti possibili pericoli per gli utenti.

Impianto di smaltimento acque reflue

L'impianto di smaltimento acque reflue è l'insieme degli elementi tecnici aventi funzione di eliminare le acque usate e di scarico dell'impianto idrico sanitario e convogliarle verso le reti esterne di smaltimento. Gli elementi dell'impianto di smaltimento delle acque reflue devono essere autopulibili per assicurare la funzionalità dell'impianto evitando la formazione di depositi sul fondo dei condotti e sulle pareti delle tubazioni. Al fine di concorrere ad assicurare i livelli prestazionali imposti dalla normativa per il controllo del rumore è opportuno dimensionare le tubazioni di trasporto dei fluidi in modo che la velocità di tali fluidi non superi i limiti imposti dalla normativa.

ELEMENTI MANUTENIBILI DELL'UNITÀ TECNOLOGICA:

- ° 01.04.01 Tubazioni in polivinile non plastificato

Tubazioni in polivinile non plastificato

Unità Tecnologica: 01.04

Impianto di smaltimento acque reflue

Le tubazioni dell'impianto di smaltimento delle acque provvedono allo sversamento dell'acqua nei collettori fognari o nelle vasche di accumulo se presenti. Le tubazioni possono essere realizzate in polivinile non plastificato. Per polimerizzazione di acetilene ed acido cloridrico si ottiene il PVC; se non si aggiungono additivi si ottiene il PVC duro che si utilizza negli acquedotti e nelle fognature. Questo materiale è difficilmente infiammabile e fonoassorbente. I tubi in PVC hanno lunghezze fino a 10 m e diametri piccoli, fino a 40 cm. Un limite all'utilizzo dei tubi in PVC è costituito dalla scarichi caldi continui. Per condutture con moto a pelo libero i tubi si congiungono con la giunzione con anello di gomma a labbro; per condutture in pressione si usano giunzioni a manicotto.

MODALITÀ DI USO CORRETTO:

La materia di base deve essere PVC-U, a cui sono aggiunti gli additivi necessari per facilitare la fabbricazione dei componenti. Quando calcolato per una composizione conosciuta, determinato secondo il UNI EN 1905, il tenore di PVC deve essere di almeno l'80% in massa per i tubi e di almeno l'85% in massa per i raccordi stampati per iniezione.

Le superfici interne ed esterne dei tubi e dei raccordi devono essere lisce, pulite ed esenti da cavità, bolle, impurità, porosità e qualsiasi altro difetto superficiale. Le estremità dei tubi e dei raccordi devono essere tagliate nettamente, perpendicolarmente all'asse. I tubi e i raccordi devono essere uniformemente colorati attraverso il loro intero spessore. Il colore raccomandato dei tubi e dei raccordi è il grigio.

ANOMALIE RISCONTRABILI

01.04.01.A01 Accumulo di grasso

Accumulo di grasso che si deposita sulle pareti dei condotti.

01.04.01.A02 Difetti ai raccordi o alle connessioni

Perdite del fluido in prossimità di raccordi dovute a errori o sconnessioni delle giunzioni.

01.04.01.A03 Erosione

Erosione del suolo all'esterno dei tubi che è solitamente causata dall'infiltrazione di terra.

01.04.01.A04 Incrostazioni

Accumulo di depositi minerali sulle pareti dei condotti.

01.04.01.A05 Odori sgradevoli

Setticidità delle acque di scarico che può produrre odori sgradevoli accompagnati da gas letali o esplosivi e aggressioni chimiche rischiose per la salute delle persone.

01.04.01.A06 Penetrazione di radici

Penetrazione all'interno dei condotti di radici vegetali che provocano intasamento del sistema.

01.04.01.A07 Sedimentazione

Accumulo di depositi minerali sul fondo dei condotti che può causare l'ostruzione delle condotte.

01.04.01.A08 Difetti di stabilità

Perdita delle caratteristiche di stabilità dell'elemento con conseguenti possibili pericoli per gli utenti.

INDICE

1) PIANO DI MANUTENZIONE	pag.	2
2) Conformità ai criteri ambientali minimi	pag.	3
3) Piano Manutenzione Lotto 2 - via Rupi Comunali e Sacello Medioevale	pag.	5
" 1) Illuminazione a led	pag.	6
" 1) Apparecchio a sospensione a led	pag.	7
" 2) Guide di luce	pag.	7
" 3) Modulo led	pag.	7
" 4) Apparecchio a parete a led	pag.	8
" 2) Impianto elettrico generale	pag.	9
" 1) Armadi da parete	pag.	10
" 2) Interruttori differenziali	pag.	10
" 3) Interruttori magnetotermici	pag.	11
" 3) Impianto fognario	pag.	13
" 1) Tubazioni	pag.	14
" 4) Impianto di smaltimento acque reflue	pag.	15
" 1) Tubazioni in polivinile non plastificato	pag.	16

PIANO DI MANUTENZIONE

**MANUALE DI
MANUTENZIONE**

(Articolo 38 del D.P.R. 5 ottobre 2010, n.207)

OGGETTO: ITI WATERFRONT DI ANCONA 3.0 - POR FERS MARCHE 2014-20 - ASSE 6 - AZ.16.1
PERCORSO ARCHEOLOGICO PALAZZO DEGLI ANZIANI-SACELLO MEDIOEVALE PIAZZALE DANTE ALIGHIERI- CASA DEL CAPITANO. RESTAURO E VALORIZZAZIONE CAPISALDI STORICI E SPAZI APERTI.

COMMITTENTE: Comune di Ancona

10/03/2022, Ancona

IL TECNICO

(Elio Dott. Ing. Ottaviani)

PIANO DI MANUTENZIONE

Comune di: **Ancona**

Provincia di: **Ancona**

OGGETTO: ITI WATERFRONT DI ANCONA 3.0 - POR FERS MARCHE 2014-20 - ASSE 6 - AZ.16.1

PERCORSO ARCHEOLOGICO PALAZZO DEGLI ANZIANI-SACELLO MEDIOEVALE PIAZZALE DANTE ALIGHIERI- CASA DEL CAPITANO. RESTAURO E VALORIZZAZIONE CAPISALDI STORICI E SPAZI APERTI.

Conformità ai criteri ambientali minimi

Il piano di manutenzione è conforme ai "**Criteri Ambientali Minimi**" (**CAM**), contenuti nell'Allegato del D.M. Ambiente dell'11 ottobre 2017.

Per ogni elemento manutenibile sono individuati i requisiti e i controlli necessari a preservare nel tempo le prestazioni ambientali dell'opera, obiettivo innovativo che si aggiunge a quelli già previsti per legge (conservazione della funzionalità, dell'efficienza, del valore economico e delle caratteristiche di qualità).

I livelli prestazionali dei CAM prevedono caratteristiche superiori a quelle prescritte dalle leggi nazionali e regionali vigenti, sono finalizzati alla riduzione dei consumi di energia e risorse naturali, e mirano al contenimento delle emissioni inquinanti.

Gli interventi manutentivi individuati prevedono l'utilizzo di materiali atossici, riciclati e rigenerabili, per la salvaguardia della salute umana e dell'ambiente e per la mitigazione degli impatti climalteranti.

Le prestazioni ambientali contenute nel seguente documento si riferiscono sia alle specifiche tecniche di base che a quelle premianti contenute nei CAM, tenendo conto anche del monitoraggio e del controllo della qualità dell'aria interna dell'opera.

CORPI D'OPERA:

- 01 Piano Manutenzione Lotto 2 - via Rupi Comunali e Sacello Medioevale

Corpo d'Opera: 01

Piano Manutenzione Lotto 2 - via Rupi Comunali e Sacello Medioevale

UNITÀ TECNOLOGICHE:

- 01.01 Illuminazione a led
- 01.02 Impianto elettrico generale
- 01.03 Impianto fognario
- 01.04 Impianto di smaltimento acque reflue

Illuminazione a led

Si tratta di un innovativo sistema di illuminazione che, come l'impianto di illuminazione tradizionale, consente di creare condizioni di visibilità negli ambienti. I corpi illuminanti a led devono consentire, nel rispetto del risparmio energetico, livello ed uniformità di illuminamento, limitazione dell'abbagliamento, direzionalità della luce, colore e resa della luce.

In modo schematico, un sistema di illuminazione LED è composto da:

- una sorgente LED per l'emissione del flusso luminoso;
- un circuito stampato per il supporto e l'ancoraggio meccanico, per la distribuzione dell'energia elettrica fornita dall'alimentatore (che fornisce il primo contributo alla dissipazione termica);
- uno o più alimentatori per la fornitura di corrente elettrica a un dato valore di tensione;
- uno o più dissipatori termici per lo smaltimento del calore prodotto dal LED;
- uno o più dispositivi ottici, o semplicemente le "ottiche" ("primarie" all'interno del packaging e "secondarie" all'esterno), per la formazione del solido fotometrico.

REQUISITI E PRESTAZIONI (UT)

01.01.R01 (Attitudine al) controllo del flusso luminoso

Classe di Requisiti: Visivi

Classe di Esigenza: Aspetto

I componenti degli impianti di illuminazione devono essere montati in modo da controllare il flusso luminoso emesso al fine di evitare che i fasci luminosi possano colpire direttamente gli apparati visivi delle persone.

Prestazioni:

E' opportuno che sia assicurata la qualità della progettazione, della fabbricazione e dell'installazione dei materiali e componenti con riferimento a quanto indicato dalle norme e come certificato dalle ditte costruttrici di detti materiali e componenti.

Livello minimo della prestazione:

Devono essere rispettati i livelli previsti in sede di progetto.

01.01.R02 (Attitudine al) controllo delle dispersioni elettriche

Classe di Requisiti: Funzionalità d'uso

Classe di Esigenza: Funzionalità

Per evitare qualsiasi pericolo di folgorazione alle persone, causato da un contatto diretto, i componenti degli impianti di illuminazione devono essere dotati di collegamenti equipotenziali con l'impianto di terra dell'edificio.

Prestazioni:

Le dispersioni elettriche possono essere verificate controllando i collegamenti equipotenziali e di messa a terra dei componenti degli impianti mediante misurazioni di resistenza a terra.

Livello minimo della prestazione:

Devono essere rispettati i livelli previsti in sede di progetto e nell'ambito della dichiarazione di conformità prevista dall'art.7 del D.M. 22 gennaio 2008 n .37.

01.01.R03 Efficienza luminosa

Classe di Requisiti: Visivi

Classe di Esigenza: Aspetto

I componenti che sviluppano un flusso luminoso devono garantire una efficienza luminosa non inferiore a quella stabilita dai costruttori delle lampade.

Prestazioni:

E' opportuno che sia assicurata la qualità della progettazione, della fabbricazione e dell'installazione dei materiali e componenti con riferimento a quanto indicato dalle norme e come certificato dalle ditte costruttrici di detti materiali e componenti.

Livello minimo della prestazione:

Devono essere rispettati i livelli previsti in sede di progetto.

01.01.R04 Montabilità/Smontabilità

Classe di Requisiti: Facilità d'intervento

Classe di Esigenza: Funzionalità

Gli elementi costituenti l'impianto di illuminazione devono essere atti a consentire la collocazione in opera di altri elementi in caso di necessità.

Prestazioni:

Gli elementi costituenti l'impianto di illuminazione devono essere montati in opera in modo da essere facilmente smontabili senza per questo smontare o disfare l'intero impianto.

Livello minimo della prestazione:

Devono essere rispettati i livelli previsti in sede di progetto.

01.01.R05 Certificazione ecologica

Classe di Requisiti: Di salvaguardia dell'ambiente

Classe di Esigenza: Salvaguardia ambiente

I prodotti, elementi, componenti e materiali dovranno essere dotati di etichettatura ecologica o di dichiarazione ambientale.

Prestazioni:

I prodotti, elementi, componenti e materiali, dovranno presentare almeno una delle tipologie ambientali riportate:

- TIPO I: Etichette ecologiche volontarie basate su un sistema multicriteria che considera l'intero ciclo di vita del prodotto, sottoposte a certificazione esterna da parte di un ente indipendente (tra queste rientra, ad esempio, il marchio europeo di qualità ecologica ECOLABEL). (ISO 14024);

- TIPO II: Etichette ecologiche che riportano auto-dichiarazioni ambientali da parte di produttori, importatori o distributori di prodotti, senza che vi sia l'intervento di un organismo indipendente di certificazione (tra le quali: "Riciclabile", "Compostabile", ecc.). (ISO 14021);

- TIPO III: Etichette ecologiche che riportano dichiarazioni basate su parametri stabiliti e che contengono una quantificazione degli impatti ambientali associati al ciclo di vita del prodotto calcolato attraverso un sistema LCA. Sono sottoposte a un controllo indipendente e presentate in forma chiara e confrontabile. Tra di esse rientrano, ad esempio, le "Dichiarazioni Ambientali di Prodotto". (ISO 14025).

Livello minimo della prestazione:

Possesso di etichettatura ecologica o di dichiarazione ambientale dei prodotti impiegati.

01.01.R06 Controllo consumi

Classe di Requisiti: Monitoraggio del sistema edificio-impianti

Classe di Esigenza: Aspetto

Controllo dei consumi attraverso il monitoraggio del sistema edificio-impianti.

Prestazioni:

Monitoraggio dei consumi (energia termica, elettrica, acqua, ecc.) dell'edificio attraverso contatori energetici, ai fini di ottenere un costante controllo sulle prestazioni dell'edificio e dell'involucro edilizio per una idonea pianificazione di interventi migliorativi.

Livello minimo della prestazione:

Installazione di apparecchiature certificate per la contabilizzazione dei consumi (contatori) di energia termica, elettrica e di acqua e impiego di sistemi di acquisizione e telelettura remota secondo standard riferiti dalla normativa vigente.

01.01.R07 Utilizzo passivo di fonti rinnovabili per l'illuminazione

Classe di Requisiti: Utilizzo razionale delle risorse climatiche ed energetiche - requisiti geometrici e fisici

Classe di Esigenza: Salvaguardia ambiente

Utilizzo razionale delle risorse attraverso l'impiego di fonti rinnovabili per l'illuminazione

Prestazioni:

In fase progettuale dovranno essere previsti sistemi captanti la luce naturale attraverso sistemi di convogliamento di luce e riflettenti.

Livello minimo della prestazione:

I parametri relativi all'utilizzo delle risorse climatiche ed energetiche dovranno rispettare i limiti previsti dalla normativa vigente

01.01.R08 Riduzione del fabbisogno d'energia primaria

Classe di Requisiti: Utilizzo razionale delle risorse climatiche ed energetiche - requisito energetico

Classe di Esigenza: Salvaguardia ambiente

Utilizzo razionale delle risorse climatiche ed energetiche mediante la riduzione del fabbisogno d'energia primaria.

Prestazioni:

In riferimento all'energia primaria, l'efficienza energetica del sistema complessivo edificio-impianto nella fase progettuale, dovrà essere incrementata rispetto ai livelli standard. In particolare l'incremento può determinarsi diminuendo ed utilizzando sistemi energetici da fonti rinnovabili.

Livello minimo della prestazione:

L'impiego di tecnologie efficienti per l'ottimizzazione energetica del sistema complessivo edificio-impianto, nella fase progettuale, dovrà essere incrementata mediante fonti rinnovabili rispetto ai livelli standard riferiti dalla normativa vigente.

ELEMENTI MANUTENIBILI DELL'UNITÀ TECNOLOGICA:

- 01.01.01 Apparecchio a sospensione a led
- 01.01.02 Guide di luce
- 01.01.03 Modulo led
- 01.01.04 Apparecchio a parete a led

Apparecchio a sospensione a led

Unità Tecnologica: 01.01

Illuminazione a led

Gli apparecchi a sospensione a led sono innovativi dispositivi di illuminazione che vengono fissati al soffitto degli ambienti da illuminare. Possono essere del tipo con trasformatore incorporato o del tipo con trasformatore non incorporato (in questo caso il trasformatore deve essere montato nelle vicinanze dell'apparecchio illuminante e bisogna verificare la possibilità di collegare l'apparecchio illuminante con il trasformatore stesso).

ANOMALIE RICONTRABILI

01.01.01.A01 Anomalie connessioni

Difetti delle connessioni dei vari diodi/circuiti

01.01.01.A02 Anomalie alimentatore

Difetti di funzionamento dell'alimentatore di tensione.

01.01.01.A03 Difetti di regolazione pendini/fissaggi

Difetti di regolazione dei pendini/fissaggi che sorreggono gli apparecchi illuminanti.

01.01.01.A04 Anomalie di funzionamento

Difetti di funzionamento degli apparati di illuminazione a led.

CONTROLLI ESEGUIBILI DA PERSONALE SPECIALIZZATO

01.01.01.C01 Controllo generale

Cadenza: ogni 6 mesi

Tipologia: Ispezione a vista

Verifica della integrità delle superfici a vista dei diodi. Verificare la continuità delle connessioni e che i pendini siano ben regolati e stabili nel fissaggio

- Anomalie riscontrabili: 1) *Anomalie connessioni.*
- Ditte specializzate: *Elettricista.*

01.01.01.C02 Controlli dispositivi led (CAM)

Cadenza: ogni 3 mesi

Tipologia: Ispezione a vista

Durante le fasi di controllo manutentivo verificare che i prodotti e i materiali utilizzati abbiano requisiti ecologici certificati.

- Requisiti da verificare: 1) *Certificazione ecologica;* 2) *Controllo consumi;* 3) *Riduzione del fabbisogno d'energia primaria.*
- Anomalie riscontrabili: 1) *Anomalie di funzionamento.*
- Ditte specializzate: *Elettricista, Specializzati vari.*

MANUTENZIONI ESEGUIBILI DA PERSONALE SPECIALIZZATO

01.01.01.I01 Regolazione pendini

Cadenza: quando occorre

Regolare i pendini di sostegno dei corpi illuminanti.

- Ditte specializzate: *Elettricista.*

01.01.01.I02 Sostituzione diodi

Cadenza: quando occorre

Sostituire i diodi quando danneggiati e/o deteriorati.

- Ditte specializzate: *Elettricista.*

Guide di luce

Unità Tecnologica: 01.01

Illuminazione a led

I led del tipo SMT (che hanno una zona di emissione della luce di forma piatta) si prestano bene all'accoppiamento con elementi ottici del tipo a guida di luce ovvero di piccoli condotti ottici realizzati in materiale plastico trasparente che consentono di orientare il flusso luminoso in una determinata direzione.

ANOMALIE RISCONTRABILI

01.01.02.A01 Anomalie alimentatore

Difetti di funzionamento dell'alimentatore e/o trasformatore dei sistemi a led.

01.01.02.A02 Anomalie connessioni

Difetti delle connessioni dei vari diodi.

01.01.02.A03 Anomalie guide di luce

Anomalie delle guide di luce.

01.01.02.A04 Depositi superficiali

Accumuli di polvere ed altro materiale sui condotti ottici.

01.01.02.A05 Anomalie di funzionamento

Difetti di funzionamento degli apparati di illuminazione a led.

CONTROLLI ESEGUIBILI DA PERSONALE SPECIALIZZATO

01.01.02.C01 Controllo condotti ottici

Cadenza: ogni settimana

Tipologia: Ispezione a vista

Verificare la corretta installazione dei condotti ottici e che gli stessi siano liberi da depositi superficiali.

- Anomalie riscontrabili: 1) *Anomalie connessioni*; 2) *Anomalie guide di luce*; 3) *Depositi superficiali*.
- Ditte specializzate: *Elettricista*.

01.01.02.C02 Controllo generale

Cadenza: ogni 6 mesi

Tipologia: Ispezione a vista

Verifica della integrità delle superfici a vista dei diodi. Verificare la continuità delle connessioni.

- Anomalie riscontrabili: 1) *Anomalie connessioni*.
- Ditte specializzate: *Elettricista*.

01.01.02.C03 Controlli dispositivi led (CAM)

Cadenza: ogni 3 mesi

Tipologia: Ispezione a vista

Durante le fasi di controllo manutentivo verificare che i prodotti e i materiali utilizzati abbiano requisiti ecologici certificati.

- Requisiti da verificare: 1) *Certificazione ecologica*; 2) *Controllo consumi*; 3) *Riduzione del fabbisogno d'energia primaria*.
- Anomalie riscontrabili: 1) *Anomalie di funzionamento*.
- Ditte specializzate: *Elettricista, Specializzati vari*.

MANUTENZIONI ESEGUIBILI DA PERSONALE SPECIALIZZATO

01.01.02.I01 Pulizia condotti ottici

Cadenza: ogni 3 mesi

Pulizia della superficie dei condotti ottici con prodotti detergenti idonei.

- Ditte specializzate: *Elettricista*.

01.01.02.I02 Sostituzione diodi

Cadenza: quando occorre

Sostituire i diodi quando danneggiati e/o deteriorati.

- Ditte specializzate: *Elettricista*.

Elemento Manutenibile: 01.01.03

Modulo led

Unità Tecnologica: 01.01

Illuminazione a led

Il modulo led, a differenza del led ad alto flusso e del modulo OLED, ha diodi luminosi che presentano potenze elettriche e flussi di modesta entità. Questi moduli sono utilizzati per alimentazione in serie o in parallelo e sono montati su una base che ha la funzione di ancoraggio, distribuzione dell'energia elettrica e di dissipazione termica. I moduli led sono quindi considerati come moduli base per la realizzazione di apparecchi di illuminazione.

ANOMALIE RISCONTRABILI

01.01.03.A01 Anomalie connessioni

Difetti delle connessioni dei vari diodi.

01.01.03.A02 Anomalie alimentatore

Difetti di funzionamento del alimentatore di tensione.

01.01.03.A03 Anomalie di funzionamento

Difetti di funzionamento degli apparati di illuminazione a led.

CONTROLLI ESEGUIBILI DA PERSONALE SPECIALIZZATO

01.01.03.C01 Controllo generale

Cadenza: ogni 6 mesi

Tipologia: Ispezione a vista

Verifica della integrità delle superfici a vista dei diodi. Verificare la continuità delle connessioni.

- Anomalie riscontrabili: 1) *Anomalie connessioni.*
- Ditte specializzate: *Elettricista.*

01.01.03.C02 Controlli dispositivi led (CAM)

Cadenza: ogni 3 mesi

Tipologia: Ispezione a vista

Durante le fasi di controllo manutentivo verificare che i prodotti e i materiali utilizzati abbiano requisiti ecologici certificati.

- Requisiti da verificare: 1) *Certificazione ecologica;* 2) *Controllo consumi;* 3) *Riduzione del fabbisogno d'energia primaria.*
- Anomalie riscontrabili: 1) *Anomalie di funzionamento.*
- Ditte specializzate: *Elettricista, Specializzati vari.*

MANUTENZIONI ESEGUIBILI DA PERSONALE SPECIALIZZATO

01.01.03.I01 Sostituzione diodi

Cadenza: quando occorre

Sostituire i diodi quando danneggiati e/o deteriorati.

- Ditte specializzate: *Elettricista.*

Elemento Manutenibile: 01.01.04

Apparecchio a parete a led

Unità Tecnologica: 01.01

Illuminazione a led

Gli apparecchi a parete a led sono dispositivi di illuminazione che vengono fissati alle pareti degli ambienti da illuminare. Possono essere del tipo con trasformatore incorporato o del tipo con trasformatore non incorporato (in questo caso il trasformatore deve essere montato nelle vicinanze dell'apparecchio illuminante e bisogna verificare la possibilità di collegare l'apparecchio illuminante con il trasformatore stesso).

ANOMALIE RISCONTRABILI

01.01.04.A01 Anomalie connessioni

Difetti delle connessioni dei vari diodi.

01.01.04.A02 Anomalie alimentatore

Difetti di funzionamento del alimentatore di tensione.

01.01.04.A03 Difetti di ancoraggio

Difetti di ancoraggio apparecchi illuminanti-parete.

01.01.04.A04 Anomalie di funzionamento

Difetti di funzionamento degli apparati di illuminazione a led.

CONTROLLI ESEGUIBILI DA PERSONALE SPECIALIZZATO

01.01.04.C01 Controllo generale

Cadenza: ogni 6 mesi

Tipologia: Ispezione a vista

Verifica della integrità delle superfici a vista dei diodi. Verificare la continuità delle connessioni e che il sistema di ancoraggio alla parete sia

ben serrato e ben regolato per non compromettere il fascio luminoso.

- Anomalie riscontrabili: 1) *Anomalie connessioni*.
- Ditte specializzate: *Elettricista*.

01.01.04.C02 Controlli dispositivi led (CAM)

Cadenza: ogni 3 mesi

Tipologia: Ispezione a vista

Durante le fasi di controllo manutentivo verificare che i prodotti e i materiali utilizzati abbiano requisiti ecologici certificati.

- Requisiti da verificare: 1) *Certificazione ecologica*; 2) *Controllo consumi*; 3) *Riduzione del fabbisogno d'energia primaria*.
- Anomalie riscontrabili: 1) *Anomalie di funzionamento*.
- Ditte specializzate: *Elettricista, Specializzati vari*.

MANUTENZIONI ESEGUIBILI DA PERSONALE SPECIALIZZATO

01.01.04.I01 Regolazione ancoraggi

Cadenza: quando occorre

Regolare il sistema di ancoraggio alla parete dei corpi illuminanti.

- Ditte specializzate: *Elettricista*.

01.01.04.I02 Sostituzione diodi

Cadenza: quando occorre

Sostituire i diodi quando danneggiati e/o deteriorati.

- Ditte specializzate: *Elettricista*.

Impianto elettrico generale

L'impianto elettrico ha la funzione di addurre, distribuire ed erogare energia elettrica. Per potenze non superiori a 50 kW l'ente erogatore fornisce l'energia in bassa tensione mediante un gruppo di misura; da quest'ultimo parte una linea primaria che alimenta i vari quadri delle singole utenze. Dal quadro di zona sono derivate le linee dei circuiti terminali o le linee secondarie di alimentazione dei sottoquadri. La distribuzione principale dell'energia avviene con cavi posizionati in apposite canalette; la distribuzione secondaria avviene con conduttori inseriti in apposite guaine di protezione (di diverso colore: il giallo-verde per la messa a terra, il blu per il neutro, il marrone-grigio per la fase). L'impianto deve essere progettato secondo le norme CEI vigenti per assicurare una adeguata protezione.

REQUISITI E PRESTAZIONI (UT)

01.02.R01 (Attitudine al) controllo delle dispersioni elettriche

Classe di Requisiti: Funzionalità d'uso

Classe di Esigenza: Funzionalità

Per evitare qualsiasi pericolo di folgorazione alle persone, causato da un contatto diretto, i componenti degli impianti elettrici devono essere dotati di collegamenti equipotenziali con l'impianto di terra dell'edificio.

Prestazioni:

Le dispersioni elettriche possono essere verificate controllando i collegamenti equipotenziali e di messa a terra dei componenti degli impianti mediante misurazioni di resistenza a terra.

Livello minimo della prestazione:

Devono essere rispettati i livelli previsti in sede di progetto e nell'ambito della dichiarazione di conformità prevista dall'art.7 del D.M. 22 gennaio 2008 n .37.

01.02.R02 Isolamento elettrico

Classe di Requisiti: Protezione elettrica

Classe di Esigenza: Sicurezza

Gli elementi costituenti l'impianto elettrico devono essere in grado di resistere al passaggio di cariche elettriche senza perdere le proprie caratteristiche.

Prestazioni:

E' opportuno che gli elementi costituenti l'impianto elettrico siano realizzati e posti in opera secondo quanto indicato dalle norme e come certificato dalle ditte costruttrici di detti materiali e componenti.

Livello minimo della prestazione:

Devono essere rispettati i livelli previsti in sede di progetto.

01.02.R03 Limitazione dei rischi di intervento

Classe di Requisiti: Protezione dai rischi d'intervento

Classe di Esigenza: Sicurezza

Gli elementi costituenti l'impianto elettrico devono essere in grado di consentire ispezioni, manutenzioni e sostituzioni in modo agevole ed in ogni caso senza arrecare danno a persone o cose.

Prestazioni:

E' opportuno che gli elementi costituenti l'impianto elettrico siano realizzati e posti in opera secondo quanto indicato dalle norme e come certificato dalle ditte costruttrici di detti materiali e componenti.

Livello minimo della prestazione:

Devono essere rispettati i livelli previsti in sede di progetto.

01.02.R04 Resistenza meccanica

Classe di Requisiti: Di stabilità

Classe di Esigenza: Sicurezza

Gli impianti elettrici devono essere realizzati con materiali in grado di contrastare in modo efficace il prodursi di deformazioni o rotture sotto l'azione di determinate sollecitazioni.

Prestazioni:

Gli elementi costituenti gli impianti elettrici devono essere idonei ad assicurare stabilità e resistenza all'azione di sollecitazioni meccaniche in modo da garantirne durata e funzionalità nel tempo garantendo allo stesso tempo la sicurezza degli utenti.

Livello minimo della prestazione:

Devono essere rispettati i livelli previsti in sede di progetto.

01.02.R05 Progettazione impianto elettrico con esposizione minima degli utenti a campi elettromagnetici

Classe di Requisiti: Condizioni d'igiene ambientale connesse con le variazioni del campo elettromagnetico da fonti artificiali

Classe di Esigenza: Salvaguardia ambiente

Gli impianti elettrici e la disposizione degli elettrodomestici dovranno essere disposti in modo da esporre gli utenti a valori minimi di campo elettromagnetico

Prestazioni:

Le scelte progettuali relative all'impianto elettrico interno ed alla disposizione degli elettrodomestici dovranno essere mirate a proteggere l'utente da variazioni del campo elettromagnetico e ad ottenere negli ambienti interni il più basso livello di campo elettrico e magnetico a bassa frequenza (50 Hz) possibile.

Livello minimo della prestazione:

Limiti di esposizione (50 Hz):

- induzione magnetica: 0,2 μ T;
- campo elettrico: 5 KV/m.

Nel valutare il soddisfacimento dei limiti di esposizione per il campo magnetico, si dovranno considerare i contributi delle sorgenti localizzate sia all'interno (es. apparecchiature elettriche) sia all'esterno (es. elettrodotti) degli ambienti.

a livello dell'unità abitativa:

- negli ambienti ufficio e residenziali impiego di apparecchiature e dispositivi elettrici ed elettronici a bassa produzione di campo;
- nelle residenze configurazione della distribuzione dell'energia elettrica nei singoli locali secondo lo schema a "stella";
- nelle residenze impiego del disgiuntore di rete nella zona notte per l'eliminazione dei campi elettrici in assenza di carico a valle.

01.02.R06 Utilizzo di materiali, elementi e componenti caratterizzati da un'elevata durabilità

Classe di Requisiti: Utilizzo razionale delle risorse

Classe di Esigenza: Salvaguardia ambiente

Utilizzo razionale delle risorse attraverso l'impiego di materiali con una elevata durabilità.

Prestazioni:

Nelle fasi progettuali dell'opera individuare e scegliere elementi e componenti caratterizzati da una durabilità elevata.

Livello minimo della prestazione:

Nella fase progettuale bisogna garantire una adeguata percentuale di elementi costruttivi caratterizzati da una durabilità elevata.

01.02.R07 Certificazione ecologica

Classe di Requisiti: Di salvaguardia dell'ambiente

Classe di Esigenza: Salvaguardia ambiente

I prodotti, elementi, componenti e materiali dovranno essere dotati di etichettatura ecologica o di dichiarazione ambientale.

Prestazioni:

I prodotti, elementi, componenti e materiali, dovranno presentare almeno una delle tipologie ambientali riportate:

- TIPO I: Etichette ecologiche volontarie basate su un sistema multicriteria che considera l'intero ciclo di vita del prodotto, sottoposte a certificazione esterna da parte di un ente indipendente (tra queste rientra, ad esempio, il marchio europeo di qualità ecologica ECOLABEL). (ISO 14024);
- TIPO II: Etichette ecologiche che riportano auto-dichiarazioni ambientali da parte di produttori, importatori o distributori di prodotti, senza che vi sia l'intervento di un organismo indipendente di certificazione (tra le quali: "Riciclabile", "Compostabile", ecc.). (ISO 14021);
- TIPO III: Etichette ecologiche che riportano dichiarazioni basate su parametri stabiliti e che contengono una quantificazione degli impatti ambientali associati al ciclo di vita del prodotto calcolato attraverso un sistema LCA. Sono sottoposte a un controllo indipendente e presentate in forma chiara e confrontabile. Tra di esse rientrano, ad esempio, le "Dichiarazioni Ambientali di Prodotto". (ISO 14025).

Livello minimo della prestazione:

Possesso di etichettatura ecologica o di dichiarazione ambientale dei prodotti impiegati.

ELEMENTI MANUTENIBILI DELL'UNITÀ TECNOLOGICA:

- ° 01.02.01 Armadi da parete
- ° 01.02.02 Interruttori differenziali
- ° 01.02.03 Interruttori magnetotermici

Armadi da parete

Unità Tecnologica: 01.02

Impianto elettrico generale

Gli armadi da parete sono utilizzati per l'alloggiamento dei dispositivi elettrici scatolati e modulari, sono generalmente realizzati in carpenteria in materiale isolante resistente agli agenti atmosferici esterni e sono del tipo componibile in elementi prefabbricati da assemblare. Hanno generalmente un grado di protezione non inferiore a IP44 e possono essere dotati o non di portello a cristallo trasparente con serratura a chiave.

REQUISITI E PRESTAZIONI (EM)

01.02.01.R01 Accessibilità

Classe di Requisiti: Facilità d'intervento

Classe di Esigenza: Funzionalità

Gli armadi devono essere facilmente accessibili per consentire un facile utilizzo sia nel normale funzionamento sia in caso di guasti.

Prestazioni:

E' opportuno che sia assicurata la qualità della progettazione, della fabbricazione e dell'installazione dei materiali e componenti con riferimento a quanto indicato dalle norme e come certificato dalle ditte costruttrici di detti materiali e componenti.

Livello minimo della prestazione:

Devono essere rispettati i livelli previsti in sede di progetto.

01.02.01.R02 Identificabilità

Classe di Requisiti: Facilità d'intervento

Classe di Esigenza: Funzionalità

Gli armadi devono essere facilmente identificabili per consentire un facile utilizzo. Deve essere presente un cartello sul quale sono riportate le funzioni degli interruttori nonché le azioni da compiere in caso di emergenza su persone colpite da folgorazione.

Prestazioni:

E' opportuno che gli elementi costituenti l'impianto elettrico siano realizzati e posti in opera secondo quanto indicato dalle norme e come certificato dalle ditte costruttrici di detti materiali e componenti.

Livello minimo della prestazione:

Devono essere rispettati i livelli previsti in sede di progetto.

ANOMALIE RISCONTRABILI

01.02.01.A01 Alterazione cromatica

Alterazione che si può manifestare attraverso la variazione di uno o più parametri che definiscono il colore: tinta, chiarezza, saturazione. Può evidenziarsi in modo localizzato o in zone più ampie diversamente a secondo delle condizioni.

01.02.01.A02 Anomalie dei contattori

Difetti di funzionamento dei contattori.

01.02.01.A03 Anomalie dei fusibili

Difetti di funzionamento dei fusibili.

01.02.01.A04 Anomalie dei magnetotermici

Difetti di funzionamento degli interruttori magnetotermici.

01.02.01.A05 Anomalie dei relè

Difetti di funzionamento dei relè termici.

01.02.01.A06 Anomalie delle spie di segnalazione

Difetti di funzionamento delle spie e delle lampade di segnalazione.

01.02.01.A07 Campi elettromagnetici

Livello eccessivo dell'inquinamento elettromagnetico per cui si verificano malfunzionamenti.

01.02.01.A08 Corrosione

Decadimento dei materiali metallici a causa della combinazione con sostanze presenti nell'ambiente (ossigeno, acqua, anidride carbonica, ecc.).

01.02.01.A09 Depositi di materiale

Accumulo di polvere sui contatti che provoca malfunzionamenti.

01.02.01.A10 Difetti agli interruttori

Difetti agli interruttori magnetotermici e differenziali dovuti all'eccessiva polvere presente all'interno delle connessioni o alla presenza di umidità ambientale o di condensa.

01.02.01.A11 Infracidamento

Degradazione che si manifesta con la formazione di masse scure polverulente dovuta ad umidità e alla scarsa ventilazione.

01.02.01.A12 Non ortogonalità

La ortogonalità dei telai mobili rispetto a quelli fissi dovuta generalmente per la mancanza di registrazione periodica dei fissaggi.

CONTROLLI ESEGUIBILI DA PERSONALE SPECIALIZZATO

01.02.01.C01 Controllo sportelli

Cadenza: ogni settimana

Tipologia: Controllo

Controllare la funzionalità degli sportelli di chiusura degli armadi.

- Anomalie riscontrabili: 1) *Infracidamento*; 2) *Non ortogonalità*.
- Ditte specializzate: *Elettricista*.

01.02.01.C02 Verifica messa a terra

Cadenza: ogni 2 mesi

Tipologia: Controllo

Verificare l'efficienza dell'impianto di messa a terra dei quadri.

- Requisiti da verificare: 1) *Limitazione dei rischi di intervento*; 2) *Resistenza meccanica*.
- Anomalie riscontrabili: 1) *Anomalie dei contattori*; 2) *Anomalie dei magnetotermici*.
- Ditte specializzate: *Elettricista*.

01.02.01.C03 Verifica protezioni

Cadenza: ogni 6 mesi

Tipologia: Ispezione a vista

Verificare il corretto funzionamento dei fusibili, degli interruttori automatici e dei relè termici.

- Requisiti da verificare: 1) *(Attitudine al) controllo delle dispersioni elettriche*.
- Anomalie riscontrabili: 1) *Anomalie dei fusibili*; 2) *Anomalie dei magnetotermici*; 3) *Anomalie dei relè*.
- Ditte specializzate: *Elettricista*.

01.02.01.C04 Verifica campi elettromagnetici (CAM)

Cadenza: ogni 3 mesi

Tipologia: Misurazioni

Eseguire la misurazione dei livelli di inquinamento elettromagnetico.

- Requisiti da verificare: 1) *Progettazione impianto elettrico con esposizione minima degli utenti a campi elettromagnetici*; 2) *Utilizzo di materiali, elementi e componenti caratterizzati da un'elevata durabilità*.
- Anomalie riscontrabili: 1) *Campi elettromagnetici*.
- Ditte specializzate: *Elettricista*.

MANUTENZIONI ESEGUIBILI DA PERSONALE SPECIALIZZATO

01.02.01.I01 Pulizia generale

Cadenza: ogni 6 mesi

Pulizia generale utilizzando aria secca a bassa pressione.

- Ditte specializzate: *Elettricista*.

01.02.01.I02 Serraggio

Cadenza: ogni anno

Eseguire il serraggio di tutti i bulloni, dei morsetti e degli interruttori.

- Ditte specializzate: *Elettricista*.

01.02.01.I03 Sostituzione quadro

Cadenza: ogni 20 anni

Eseguire la sostituzione del quadro quando usurato o per un adeguamento alla normativa.

- Ditte specializzate: *Elettricista*.

Elemento Manutenibile: 01.02.02

Interruttori differenziali

Unità Tecnologica: 01.02
Impianto elettrico generale

L'interruttore differenziale è un dispositivo sensibile alle correnti di guasto verso l'impianto di messa a terra (cosiddette correnti differenziali). Il dispositivo differenziale consente di attuare:

- la protezione contro i contatti indiretti;
- la protezione addizionale contro i contatti diretti con parti in tensione o per uso improprio degli apparecchi;
- la protezione contro gli incendi causati dagli effetti termici dovuti alle correnti di guasto verso terra.

Le norme definiscono due tipi di interruttori differenziali:

- tipo AC per correnti differenziali alternate (comunemente utilizzato);
- tipo A per correnti differenziali alternate e pulsanti unidirezionali (utilizzato per impianti che comprendono apparecchiature elettroniche).

Costruttivamente un interruttore differenziale è costituito da:

- un trasformatore toroidale che rivela la tensione differenziale;
- un avvolgimento di rivelazione che comanda il dispositivo di sgancio dei contatti.

Gli interruttori automatici sono identificati con la corrente nominale i cui valori discreti preferenziali sono:

6-10-13-16-20-25-32-40-63-80-100-125 A. I valori normali del potere di interruzione I_{cnd} sono: 500-1000-1500-3000-4500-6000 A. I valori normali del potere di cortocircuito I_{cn} sono: 1500-3000-4500-6000-10000 A.

REQUISITI E PRESTAZIONI (EM)

01.02.02.R01 Comodità di uso e manovra

Classe di Requisiti: Funzionalità d'uso

Classe di Esigenza: Funzionalità

Gli interruttori devono essere realizzati con materiali e componenti aventi caratteristiche di facilità di uso, di funzionalità e di manovrabilità.

Prestazioni:

Gli interruttori devono essere disposti in posizione ed altezza dal piano di calpestio tali da rendere il loro utilizzo agevole e sicuro, ed essere accessibili anche da parte di persone con impedite o ridotta capacità motoria.

Livello minimo della prestazione:

In particolare l'altezza di installazione dal piano di calpestio dei componenti deve essere compresa fra 0,40 e 1,40 m, ad eccezione di quei componenti il cui azionamento avviene mediante comando a distanza (ad esempio il telecomando a raggi infrarossi).

01.02.02.R02 Potere di cortocircuito

Classe di Requisiti: Sicurezza d'uso

Classe di Esigenza: Sicurezza

Gli interruttori devono essere realizzati con materiali in grado di evitare cortocircuiti.

Prestazioni:

I morsetti degli interruttori devono essere in grado di prevenire cortocircuiti.

Livello minimo della prestazione:

Il potere di cortocircuito nominale dichiarato per l'interruttore e riportato in targa è un valore estremo e viene definito I_{cn} (deve essere dichiarato dal produttore).

ANOMALIE RISCONTRABILI

01.02.02.A01 Anomalie dei contatti ausiliari

Difetti di funzionamento dei contatti ausiliari.

01.02.02.A02 Anomalie delle molle

Difetti di funzionamento delle molle.

01.02.02.A03 Anomalie degli sganciatori

Difetti di funzionamento degli sganciatori di apertura e chiusura.

01.02.02.A04 Corto circuiti

Corto circuiti dovuti a difetti nell'impianto di messa a terra a sbalzi di tensione (sovraccarichi) o ad altro.

01.02.02.A05 Difetti agli interruttori

Difetti agli interruttori magnetotermici e differenziali dovuti all'eccessiva polvere presente all'interno delle connessioni o alla presenza di umidità ambientale o di condensa.

01.02.02.A06 Difetti di taratura

Difetti di taratura dei contattori, di collegamento o di taratura della protezione.

01.02.02.A07 Disconnessione dell'alimentazione

Disconnessione dell'alimentazione dovuta a difetti di messa a terra, di sovraccarico di tensione di alimentazione, di corto circuito imprevisto.

01.02.02.A08 Mancanza certificazione ecologica

Mancanza o perdita delle caratteristiche ecologiche dell'elemento.

01.02.02.A09 Surriscaldamento

Surriscaldamento che può provocare difetti di protezione e di isolamento. Può essere dovuto da ossidazione delle masse metalliche.

CONTROLLI ESEGUIBILI DA PERSONALE SPECIALIZZATO

01.02.02.C01 Controllo generale

Cadenza: ogni mese

Tipologia: Controllo a vista

Verificare la corretta pressione di serraggio delle viti e delle placchette, e dei coperchi delle cassette. Verificare che ci sia un buon livello di isolamento e di protezione (livello minimo di protezione da assicurare è IP54) onde evitare corto circuiti.

- Requisiti da verificare: 1) *Comodità di uso e manovra.*
- Anomalie riscontrabili: 1) *Corto circuiti;* 2) *Difetti agli interruttori;* 3) *Difetti di taratura;* 4) *Disconnessione dell'alimentazione;* 5) *Surriscaldamento;* 6) *Anomalie degli sganciatori.*
- Ditte specializzate: *Elettricista.*

01.02.02.C02 Controllo qualità materiali (CAM)

Cadenza: ogni 6 mesi

Tipologia: Verifica

Verificare la stabilità dei materiali utilizzati e che gli stessi siano dotati di certificazione ecologica e che il loro utilizzo non comporti emissioni nocive.

- Requisiti da verificare: 1) *Certificazione ecologica.*
- Anomalie riscontrabili: 1) *Mancanza certificazione ecologica;* 2) *Surriscaldamento.*
- Ditte specializzate: *Specializzati vari, Elettricista.*

MANUTENZIONI ESEGUIBILI DA PERSONALE SPECIALIZZATO

01.02.02.I01 Sostituzioni

Cadenza: quando occorre

Sostituire, quando usurate o non più rispondenti alle norme, parti degli interruttori quali placchette, coperchi, telai porta frutti, apparecchi di protezione e di comando.

- Ditte specializzate: *Elettricista.*

Elemento Manutenibile: 01.02.03

Interruttori magnetotermici

Unità Tecnologica: 01.02

Impianto elettrico generale

Gli interruttori magnetotermici sono dei dispositivi che consentono l'interruzione dell'energia elettrica in caso di corto circuito o di corrente superiore a quella nominale di taratura dell'interruttore.

Tali interruttori possono essere dotati dei seguenti accessori:

- comando a motore carica molle;
- sganciatore di apertura;
- sganciatore di chiusura;
- contamanovre meccanico;
- contatti ausiliari per la segnalazione di aperto-chiuso dell'interruttore.

Gli interruttori automatici sono identificati con la corrente nominale i cui valori discreti preferenziali sono:

6-10-13-16-20-25-32-40-63-80-100-125 A. I valori normali del potere di cortocircuito I_{cn} sono:

1500-3000-4500-6000-10000-15000-20000-25000 A.

REQUISITI E PRESTAZIONI (EM)

01.02.03.R01 Comodità di uso e manovra

Classe di Requisiti: *Funzionalità d'uso*

Classe di Esigenza: *Funzionalità*

Gli interruttori devono essere realizzati con materiali e componenti aventi caratteristiche di facilità di uso, di funzionalità e di manovrabilità.

Prestazioni:

Gli interruttori devono essere disposti in posizione ed altezza dal piano di calpestio tali da rendere il loro utilizzo agevole e sicuro, ed essere accessibili anche da parte di persone con impedita o ridotta capacità motoria.

Livello minimo della prestazione:

In particolare l'altezza di installazione dal piano di calpestio dei componenti deve essere compresa fra 0,40 e 1,40 m, ad eccezione di quei componenti il cui azionamento avviene mediante comando a distanza (ad esempio il telecomando a raggi infrarossi).

01.02.03.R02 Potere di cortocircuito

Classe di Requisiti: *Sicurezza d'uso*

Classe di Esigenza: *Sicurezza*

Gli interruttori magnetotermici devono essere realizzati con materiali in grado di evitare cortocircuiti.

Prestazioni:

I morsetti degli interruttori magnetotermici devono essere in grado di prevenire cortocircuiti.

Livello minimo della prestazione:

Il potere di cortocircuito nominale dichiarato per l'interruttore e riportato in targa è un valore estremo e viene definito I_{cn} (e deve essere dichiarato dal produttore).

ANOMALIE RISCONTRABILI

01.02.03.A01 Anomalie dei contatti ausiliari

Difetti di funzionamento dei contatti ausiliari.

01.02.03.A02 Anomalie delle molle

Difetti di funzionamento delle molle.

01.02.03.A03 Anomalie degli sganciatori

Difetti di funzionamento degli sganciatori di apertura e chiusura.

01.02.03.A04 Corto circuiti

Corto circuiti dovuti a difetti nell'impianto di messa a terra a sbalzi di tensione (sovraccarichi) o ad altro.

01.02.03.A05 Difetti agli interruttori

Difetti agli interruttori magnetotermici e differenziali dovuti all'eccessiva polvere presente all'interno delle connessioni o alla presenza di umidità ambientale o di condensa.

01.02.03.A06 Difetti di taratura

Difetti di taratura dei contattori, di collegamento o di taratura della protezione.

01.02.03.A07 Disconnessione dell'alimentazione

Disconnessione dell'alimentazione dovuta a difetti di messa a terra, di sovraccarico di tensione di alimentazione, di corto circuito imprevisto.

01.02.03.A08 Mancanza certificazione ecologica

Mancanza o perdita delle caratteristiche ecologiche dell'elemento.

01.02.03.A09 Surriscaldamento

Surriscaldamento che può provocare difetti di protezione e di isolamento. Può essere dovuto da ossidazione delle masse metalliche.

CONTROLLI ESEGUIBILI DA PERSONALE SPECIALIZZATO

01.02.03.C01 Controllo generale

Cadenza: ogni mese

Tipologia: Controllo a vista

Verificare la corretta pressione di serraggio delle viti e delle placchette, e dei coperchi delle cassette. Verificare che ci sia un buon livello di isolamento e di protezione (livello minimo di protezione da assicurare è IP54) onde evitare corto circuiti.

- Requisiti da verificare: 1) *Comodità di uso e manovra.*
- Anomalie riscontrabili: 1) *Corto circuiti;* 2) *Difetti agli interruttori;* 3) *Difetti di taratura;* 4) *Disconnessione dell'alimentazione;* 5) *Surriscaldamento;* 6) *Anomalie degli sganciatori.*
- Ditte specializzate: *Elettricista.*

01.02.03.C02 Controllo qualità materiali (CAM)

Cadenza: ogni 6 mesi

Tipologia: Verifica

Verificare la stabilità dei materiali utilizzati e che gli stessi siano dotati di certificazione ecologica e che il loro utilizzo non comporti emissioni nocive.

- Requisiti da verificare: 1) *Certificazione ecologica.*
- Anomalie riscontrabili: 1) *Mancanza certificazione ecologica;* 2) *Surriscaldamento.*
- Ditte specializzate: *Specializzati vari, Elettricista.*

MANUTENZIONI ESEGUIBILI DA PERSONALE SPECIALIZZATO

01.02.03.I01 Sostituzioni

Cadenza: quando occorre

Sostituire, quando usurate o non più rispondenti alle norme, parti degli interruttori quali placchette, coperchi, telai porta frutti, apparecchi di protezione e di comando.

- Ditte specializzate: *Elettricista.*

Impianto fognario

L'impianto fognario è l'insieme degli elementi tecnici aventi la funzione di allontanare e convogliare le acque reflue (acque bianche, nere, meteoriche) verso l'impianto di depurazione.

REQUISITI E PRESTAZIONI (UT)

01.03.R01 Utilizzo di materiali, elementi e componenti caratterizzati da un'elevata durabilità

Classe di Requisiti: Utilizzo razionale delle risorse

Classe di Esigenza: Salvaguardia ambiente

Utilizzo razionale delle risorse attraverso l'impiego di materiali con una elevata durabilità.

Prestazioni:

Nelle fasi progettuali dell'opera individuare e scegliere elementi e componenti caratterizzati da una durabilità elevata.

Livello minimo della prestazione:

Nella fase progettuale bisogna garantire una adeguata percentuale di elementi costruttivi caratterizzati da una durabilità elevata.

ELEMENTI MANUTENIBILI DELL'UNITÀ TECNOLOGICA:

- 01.03.01 Tubazioni

Tubazioni

Unità Tecnologica: 01.03

Impianto fognario

Le tubazioni dell'impianto di smaltimento delle acque provvedono allo sversamento dell'acqua nei collettori fognari o nelle vasche di accumulo se presenti. Possono essere realizzate in pvc.

Sono disponibili con diametri da 8 a 800 cm, con vari spessori e classi di resistenza. Le giunzioni possono essere a bicchiere con anello elastomerico per guarnizione.

REQUISITI E PRESTAZIONI (EM)

01.03.01.R01 (Attitudine al) controllo della tenuta

Classe di Requisiti: Funzionalità tecnologica

Classe di Esigenza: Funzionalità

Le tubazioni devono essere in grado di garantire in ogni momento la tenuta e la pressione richiesti dall'impianto.

Prestazioni:

La prova deve essere effettuata su un tratto di tubo in opera comprendente almeno un giunto. Gli elementi su cui si verifica la tenuta devono essere portati sotto pressione interna per mezzo di acqua.

Livello minimo della prestazione:

Devono essere rispettati i valori minimi indicati dalla norma UNI EN 598:

- nella condizione di pelo libero si deve avere una pressione interna continua da 0 a 0,05 bar e occasionale di 2 bar e una pressione esterna di 1 bar;
- nella condizione di pressione positiva si deve avere una pressione interna continua da 6 bar e occasionale di 9 bar e una pressione esterna di 1 bar;
- nella condizione di pressione negativa si deve avere una pressione interna continua da -0,5 e occasionale di -0,8 bar e una pressione esterna di 1 bar.

01.03.01.R02 Resistenza alla corrosione

Classe di Requisiti: Di stabilità

Classe di Esigenza: Sicurezza

Le tubazioni in ghisa devono garantire una buona resistenza alla corrosione e pertanto devono essere opportunamente rivestite.

Prestazioni:

Le tubazioni in ghisa devono essere rivestite sia internamente sia esternamente.

Livello minimo della prestazione:

Il rivestimento esterno deve essere realizzato in zinco con strato di finitura o con resine epossidiche; il rivestimento interno deve essere realizzato con malta di cemento alluminoso. I rivestimenti devono soddisfare i requisiti indicati dalla norma UNI EN 598.

01.03.01.R03 Resistenza alla trazione

Classe di Requisiti: Di stabilità

Classe di Esigenza: Sicurezza

Le tubazioni, i raccordi e gli accessori devono resistere a sforzi di trazione che si possono verificare durante l'esercizio dell'impianto.

Prestazioni:

I valori della resistenza a trazione delle tubazioni varia in funzione del tipo di ghisa utilizzata (non centrifugata o centrifugata).

Livello minimo della prestazione:

Possono essere eseguite delle prove sulle tubazioni in opera e devono essere rispettati i valori riportati nella norma UNI EN 598 relazionati all'allungamento percentuale ammissibile.

ANOMALIE RICONTRABILI

01.03.01.A01 Accumulo di grasso

Accumulo di grasso che si deposita sulle pareti dei condotti.

01.03.01.A02 Difetti ai raccordi o alle connessioni

Perdite del fluido in prossimità di raccordi dovute a errori o sconessioni delle giunzioni.

01.03.01.A03 Erosione

Erosione del suolo all'esterno dei tubi che è solitamente causata dall'infiltrazione di terra.

01.03.01.A04 Incrostazioni

Accumulo di depositi minerali sulle pareti dei condotti.

01.03.01.A05 Odori sgradevoli

Setticidità delle acque di scarico che può produrre odori sgradevoli accompagnati da gas letali o esplosivi e aggressioni chimiche rischiose per

la salute delle persone.

01.03.01.A06 Penetrazione di radici

Penetrazione all'interno dei condotti di radici vegetali che provocano intasamento del sistema.

01.03.01.A07 Sedimentazione

Accumulo di depositi minerali sul fondo dei condotti che può causare l'ostruzione delle condotte.

01.03.01.A08 Difetti di stabilità

Perdita delle caratteristiche di stabilità dell'elemento con conseguenti possibili pericoli per gli utenti.

CONTROLLI ESEGUIBILI DA PERSONALE SPECIALIZZATO

01.03.01.C01 Controllo della manovrabilità valvole

Cadenza: ogni 12 mesi

Tipologia: Controllo

Effettuare una manovra di tutti gli organi di intercettazione per evitare che si blocchino.

- Requisiti da verificare: 1) *(Attitudine al) controllo della tenuta.*
- Anomalie riscontrabili: 1) *Difetti ai raccordi o alle connessioni.*
- Ditte specializzate: *Idraulico.*

01.03.01.C02 Controllo generale

Cadenza: ogni 12 mesi

Tipologia: Controllo a vista

Verificare lo stato degli eventuali dilatatori e giunti elastici, la tenuta delle congiunzioni a flangia, la stabilità dei sostegni e degli eventuali giunti fissi. Verificare inoltre l'assenza di odori sgradevoli e di inflessioni nelle tubazioni.

- Requisiti da verificare: 1) *Resistenza alla corrosione;* 2) *(Attitudine al) controllo della tenuta.*
- Anomalie riscontrabili: 1) *Difetti ai raccordi o alle connessioni;* 2) *Erosione;* 3) *Incrostazioni;* 4) *Odori sgradevoli.*
- Ditte specializzate: *Idraulico.*

01.03.01.C03 Controllo tenuta

Cadenza: ogni 12 mesi

Tipologia: Controllo a vista

Verificare l'integrità delle tubazioni con particolare attenzione ai raccordi tra tronchi di tubo.

- Requisiti da verificare: 1) *(Attitudine al) controllo della tenuta.*
- Anomalie riscontrabili: 1) *Difetti ai raccordi o alle connessioni.*
- Ditte specializzate: *Idraulico.*

01.03.01.C04 Controllo stabilità (CAM)

Cadenza: ogni 12 mesi

Tipologia: Ispezione a vista

Controllare la stabilità dell'elemento e che il materiale utilizzato sia idoneo alla funzione garantendo la sicurezza dei fruitori.

- Requisiti da verificare: 1) *Utilizzo di materiali, elementi e componenti caratterizzati da un'elevata durabilità.*
- Anomalie riscontrabili: 1) *Difetti di stabilità.*
- Ditte specializzate: *Specializzati vari.*

MANUTENZIONI ESEGUIBILI DA PERSONALE SPECIALIZZATO

01.03.01.I01 Pulizia

Cadenza: quando occorre

Eeguire una pulizia dei sedimenti formati e che provocano ostruzioni diminuendo la capacità di trasporto dei fluidi.

- Ditte specializzate: *Idraulico.*

Impianto di smaltimento acque reflue

L'impianto di smaltimento acque reflue è l'insieme degli elementi tecnici aventi funzione di eliminare le acque usate e di scarico dell'impianto idrico sanitario e convogliarle verso le reti esterne di smaltimento. Gli elementi dell'impianto di smaltimento delle acque reflue devono essere autopulibili per assicurare la funzionalità dell'impianto evitando la formazione di depositi sul fondo dei condotti e sulle pareti delle tubazioni. Al fine di concorrere ad assicurare i livelli prestazionali imposti dalla normativa per il controllo del rumore è opportuno dimensionare le tubazioni di trasporto dei fluidi in modo che la velocità di tali fluidi non superi i limiti imposti dalla normativa.

REQUISITI E PRESTAZIONI (UT)

01.04.R01 Utilizzo di materiali, elementi e componenti caratterizzati da un'elevata durabilità

Classe di Requisiti: Utilizzo razionale delle risorse

Classe di Esigenza: Salvaguardia ambiente

Utilizzo razionale delle risorse attraverso l'impiego di materiali con una elevata durabilità.

Prestazioni:

Nelle fasi progettuali dell'opera individuare e scegliere elementi e componenti caratterizzati da una durabilità elevata.

Livello minimo della prestazione:

Nella fase progettuale bisogna garantire una adeguata percentuale di elementi costruttivi caratterizzati da una durabilità elevata.

ELEMENTI MANUTENIBILI DELL'UNITÀ TECNOLOGICA:

- ° 01.04.01 Tubazioni in polivinile non plastificato

Tubazioni in polivinile non plastificato

Unità Tecnologica: 01.04

Impianto di smaltimento acque reflue

Le tubazioni dell'impianto di smaltimento delle acque provvedono allo sversamento dell'acqua nei collettori fognari o nelle vasche di accumulo se presenti. Le tubazioni possono essere realizzate in polivinile non plastificato. Per polimerizzazione di acetilene ed acido cloridrico si ottiene il PVC; se non si aggiungono additivi si ottiene il PVC duro che si utilizza negli acquedotti e nelle fognature. Questo materiale è difficilmente infiammabile e fonoassorbente. I tubi in PVC hanno lunghezze fino a 10 m e diametri piccoli, fino a 40 cm. Un limite all'utilizzo dei tubi in PVC è costituito dalla scarsità di giunzioni continue. Per condutture con moto a pelo libero i tubi si congiungono con la giunzione con anello di gomma a labbro; per condutture in pressione si usano giunzioni a manicotto.

REQUISITI E PRESTAZIONI (EM)

01.04.01.R01 Regolarità delle finiture

Classe di Requisiti: Visivi

Classe di Esigenza: Aspetto

Le tubazioni in polivinile non plastificato devono essere realizzate con materiali privi di impurità.

Prestazioni:

Le superfici interne ed esterne dei tubi e dei raccordi devono essere lisce, pulite ed esenti da cavità, bolle, impurità, porosità e qualsiasi altro difetto superficiale. Le estremità dei tubi e dei raccordi devono essere tagliate nettamente, perpendicolarmente all'asse.

Livello minimo della prestazione:

Le dimensioni devono essere misurate secondo quanto indicato dalla norma. In caso di contestazione, la temperatura di riferimento è 23 +/- 2 °C.

01.04.01.R02 Resistenza a sbalzi di temperatura

Classe di Requisiti: Di stabilità

Classe di Esigenza: Sicurezza

Le tubazioni ed i relativi complementi non devono subire disgregazioni o dissoluzioni se sottoposti all'azione di temperature elevate.

Prestazioni:

I tubi sono sottoposti a prova con i metodi specificati nel prospetto 19 della norma UNI EN 1329, usando i parametri indicati, i tubi devono presentare caratteristiche fisiche conformi ai requisiti indicati.

Livello minimo della prestazione:

In particolare deve verificarsi un ritiro longitudinale del tubo minore del 5% ed inoltre non deve mostrare bolle o crepe.

01.04.01.R03 Resistenza all'urto

Classe di Requisiti: Di stabilità

Classe di Esigenza: Sicurezza

Le tubazioni devono essere in grado di resistere a sforzi che si verificano durante il funzionamento.

Prestazioni:

I materiali utilizzati per la formazione delle tubazioni in polivinile non plastificato ed eventuali additivi utilizzati per gli impasti devono essere privi di impurità per evitare fenomeni di schiacciamento.

Livello minimo della prestazione:

Devono essere rispettati i valori minimi indicati dalla norma UNI EN 1329 al punto 7.

ANOMALIE RISCONTRABILI

01.04.01.A01 Accumulo di grasso

Accumulo di grasso che si deposita sulle pareti dei condotti.

01.04.01.A02 Difetti ai raccordi o alle connessioni

Perdite del fluido in prossimità di raccordi dovute a errori o sconessioni delle giunzioni.

01.04.01.A03 Erosione

Erosione del suolo all'esterno dei tubi che è solitamente causata dall'infiltrazione di terra.

01.04.01.A04 Incrostazioni

Accumulo di depositi minerali sulle pareti dei condotti.

01.04.01.A05 Odori sgradevoli

Setticidità delle acque di scarico che può produrre odori sgradevoli accompagnati da gas letali o esplosivi e aggressioni chimiche rischiose per la salute delle persone.

01.04.01.A06 Penetrazione di radici

Penetrazione all'interno dei condotti di radici vegetali che provocano intasamento del sistema.

01.04.01.A07 Sedimentazione

Accumulo di depositi minerali sul fondo dei condotti che può causare l'ostruzione delle condotte.

01.04.01.A08 Difetti di stabilità

Perdita delle caratteristiche di stabilità dell'elemento con conseguenti possibili pericoli per gli utenti.

CONTROLLI ESEGUIBILI DA PERSONALE SPECIALIZZATO

01.04.01.C01 Controllo generale

Cadenza: ogni 12 mesi

Tipologia: Controllo a vista

Verificare lo stato degli eventuali dilatatori e giunti elastici, la tenuta delle congiunzioni a flangia, la stabilità dei sostegni e degli eventuali giunti fissi. Verificare inoltre l'assenza di odori sgradevoli e di inflessioni nelle tubazioni.

- Requisiti da verificare: 1) *Regolarità delle finiture.*
- Anomalie riscontrabili: 1) *Difetti ai raccordi o alle connessioni;* 2) *Odori sgradevoli.*
- Ditte specializzate: *Idraulico.*

01.04.01.C02 Controllo tenuta

Cadenza: ogni 12 mesi

Tipologia: Controllo a vista

Verificare l'integrità delle tubazioni con particolare attenzione ai raccordi tra tronchi di tubo.

- Requisiti da verificare: 1) *Resistenza all'urto.*
- Anomalie riscontrabili: 1) *Difetti ai raccordi o alle connessioni.*
- Ditte specializzate: *Idraulico.*

01.04.01.C03 Controllo strutturale (CAM)

Cadenza: ogni mese

Tipologia: Ispezione a vista

Verificare la struttura dell'elemento e in caso di sostituzione utilizzare materiali con le stesse caratteristiche e con elevata durabilità.

- Requisiti da verificare: 1) *Utilizzo di materiali, elementi e componenti caratterizzati da un'elevata durabilità.*
- Anomalie riscontrabili: 1) *Difetti di stabilità.*
- Ditte specializzate: *Specializzati vari.*

MANUTENZIONI ESEGUIBILI DA PERSONALE SPECIALIZZATO

01.04.01.I01 Pulizia

Cadenza: ogni 6 mesi

Eeguire una pulizia dei sedimenti formati e che provocano ostruzioni diminuendo la capacità di trasporto dei fluidi.

- Ditte specializzate: *Idraulico.*

INDICE

1) PIANO DI MANUTENZIONE	pag.	2
2) Conformità ai criteri ambientali minimi	pag.	3
3) Piano Manutenzione Lotto 2 - via Rupi Comunali e Sacello Medioevale	pag.	5
" 1) Illuminazione a led	pag.	6
" 1) Apparecchio a sospensione a led	pag.	8
" 2) Guide di luce	pag.	8
" 3) Modulo led	pag.	9
" 4) Apparecchio a parete a led	pag.	10
" 2) Impianto elettrico generale	pag.	12
" 1) Armadi da parete	pag.	14
" 2) Interruttori differenziali	pag.	15
" 3) Interruttori magnetotermici	pag.	17
" 3) Impianto fognario	pag.	19
" 1) Tubazioni	pag.	20
" 4) Impianto di smaltimento acque reflue	pag.	22
" 1) Tubazioni in polivinile non plastificato	pag.	23

PIANO DI MANUTENZIONE

**PROGRAMMA DI
MANUTENZIONE**
SOTTOPROGRAMMA DEI CONTROLLI
(Articolo 38 del D.P.R. 5 ottobre 2010, n.207)

OGGETTO: ITI WATERFRONT DI ANCONA 3.0 - POR FERS MARCHE 2014-20 - ASSE 6 - AZ.16.1
PERCORSO ARCHEOLOGICO PALAZZO DEGLI ANZIANI-SACELLO MEDIOEVALE PIAZZALE DANTE ALIGHIERI- CASA DEL CAPITANO. RESTAURO E VALORIZZAZIONE CAPISALDI STORICI E SPAZI APERTI.

COMMITTENTE: Comune di Ancona

10/03/2022, Ancona

IL TECNICO

(Elio Dott. Ing. Ottaviani)

Conformità ai criteri ambientali minimi

Il piano di manutenzione è conforme ai "**Criteri Ambientali Minimi**" (**CAM**), contenuti nell'Allegato del D.M. Ambiente dell'11 ottobre 2017.

Per ogni elemento manutenibile sono individuati i requisiti e i controlli necessari a preservare nel tempo le prestazioni ambientali dell'opera, obiettivo innovativo che si aggiunge a quelli già previsti per legge (conservazione della funzionalità, dell'efficienza, del valore economico e delle caratteristiche di qualità).

I livelli prestazionali dei CAM prevedono caratteristiche superiori a quelle prescritte dalle leggi nazionali e regionali vigenti, sono finalizzati alla riduzione dei consumi di energia e risorse naturali, e mirano al contenimento delle emissioni inquinanti.

Gli interventi manutentivi individuati prevedono l'utilizzo di materiali atossici, riciclati e rigenerabili, per la salvaguardia della salute umana e dell'ambiente e per la mitigazione degli impatti climalteranti.

Le prestazioni ambientali contenute nel seguente documento si riferiscono sia alle specifiche tecniche di base che a quelle premianti contenute nei CAM, tenendo conto anche del monitoraggio e del controllo della qualità dell'aria interna dell'opera.

**01 - Piano Manutenzione Lotto 2 - via Rupi
Comunali e Sacello Medioevale**

01.01 - Illuminazione a led

Codice	Elementi Manutenibili / Controlli	Tipologia	Frequenza
01.01.01	Apparecchio a sospensione a led		
01.01.01.C02	Controllo: Controlli dispositivi led <i>Durante le fasi di controllo manutentivo verificare che i prodotti e i materiali utilizzati abbiano requisiti ecologici certificati.</i> <ul style="list-style-type: none"> • Requisiti da verificare: 1) Certificazione ecologica; 2) Controllo consumi; 3) Riduzione del fabbisogno d'energia primaria. • Anomalie riscontrabili: 1) Anomalie di funzionamento. • Ditte specializzate: Elettricista, Specializzati vari. 	Ispezione a vista	ogni 3 mesi
01.01.01.C01	Controllo: Controllo generale <i>Verifica della integrità delle superfici a vista dei diodi. Verificare la continuità delle connessioni e che i pendini siano ben regolati e stabili nel fissaggio</i> <ul style="list-style-type: none"> • Anomalie riscontrabili: 1) Anomalie connessioni. • Ditte specializzate: Elettricista. 	Ispezione a vista	ogni 6 mesi
01.01.02	Guide di luce		
01.01.02.C01	Controllo: Controllo condotti ottici <i>Verificare la corretta installazione dei condotti ottici e che gli stessi siano liberi da depositi superficiali.</i> <ul style="list-style-type: none"> • Anomalie riscontrabili: 1) Anomalie connessioni; 2) Anomalie guide di luce; 3) Depositi superficiali. • Ditte specializzate: Elettricista. 	Ispezione a vista	ogni settimana
01.01.02.C03	Controllo: Controlli dispositivi led <i>Durante le fasi di controllo manutentivo verificare che i prodotti e i materiali utilizzati abbiano requisiti ecologici certificati.</i> <ul style="list-style-type: none"> • Requisiti da verificare: 1) Certificazione ecologica; 2) Controllo consumi; 3) Riduzione del fabbisogno d'energia primaria. • Anomalie riscontrabili: 1) Anomalie di funzionamento. • Ditte specializzate: Elettricista, Specializzati vari. 	Ispezione a vista	ogni 3 mesi
01.01.02.C02	Controllo: Controllo generale <i>Verifica della integrità delle superfici a vista dei diodi. Verificare la continuità delle connessioni.</i> <ul style="list-style-type: none"> • Anomalie riscontrabili: 1) Anomalie connessioni. • Ditte specializzate: Elettricista. 	Ispezione a vista	ogni 6 mesi
01.01.03	Modulo led		
01.01.03.C02	Controllo: Controlli dispositivi led <i>Durante le fasi di controllo manutentivo verificare che i prodotti e i materiali utilizzati abbiano requisiti ecologici certificati.</i> <ul style="list-style-type: none"> • Requisiti da verificare: 1) Certificazione ecologica; 2) Controllo consumi; 3) Riduzione del fabbisogno d'energia primaria. • Anomalie riscontrabili: 1) Anomalie di funzionamento. • Ditte specializzate: Elettricista, Specializzati vari. 	Ispezione a vista	ogni 3 mesi
01.01.03.C01	Controllo: Controllo generale <i>Verifica della integrità delle superfici a vista dei diodi. Verificare la continuità delle connessioni.</i> <ul style="list-style-type: none"> • Anomalie riscontrabili: 1) Anomalie connessioni. • Ditte specializzate: Elettricista. 	Ispezione a vista	ogni 6 mesi
01.01.04	Apparecchio a parete a led		
01.01.04.C02	Controllo: Controlli dispositivi led	Ispezione a vista	ogni 3 mesi

Codice	Elementi Manutenibili / Controlli	Tipologia	Frequenza
	<p><i>Durante le fasi di controllo manutentivo verificare che i prodotti e i materiali utilizzati abbiano requisiti ecologici certificati.</i></p> <ul style="list-style-type: none"> • Requisiti da verificare: 1) Certificazione ecologica; 2) Controllo consumi; 3) Riduzione del fabbisogno d'energia primaria. • Anomalie riscontrabili: 1) Anomalie di funzionamento. • Ditte specializzate: <i>Elettricista, Specializzati vari.</i> 		
01.01.04.C01	<p>Controllo: Controllo generale</p> <p><i>Verifica della integrità delle superfici a vista dei diodi. Verificare la continuità delle connessioni e che il sistema di ancoraggio alla parete sia ben serrato e ben regolato per non compromettere il fascio luminoso.</i></p> <ul style="list-style-type: none"> • Anomalie riscontrabili: 1) Anomalie connessioni. • Ditte specializzate: <i>Elettricista.</i> 	Ispezione a vista	ogni 6 mesi

01.02 - Impianto elettrico generale

Codice	Elementi Manutenibili / Controlli	Tipologia	Frequenza
01.02.01	Armadi da parete		
01.02.01.C01	<p>Controllo: Controllo sportelli</p> <p><i>Controllare la funzionalità degli sportelli di chiusura degli armadi.</i></p> <ul style="list-style-type: none"> • Anomalie riscontrabili: 1) Infracidamento; 2) Non ortogonalità. • Ditte specializzate: <i>Elettricista.</i> 	Controllo	ogni settimana
01.02.01.C02	<p>Controllo: Verifica messa a terra</p> <p><i>Verificare l'efficienza dell'impianto di messa a terra dei quadri.</i></p> <ul style="list-style-type: none"> • Requisiti da verificare: 1) Limitazione dei rischi di intervento; 2) Resistenza meccanica. • Anomalie riscontrabili: 1) Anomalie dei contattori; 2) Anomalie dei magnetotermici. • Ditte specializzate: <i>Elettricista.</i> 	Controllo	ogni 2 mesi
01.02.01.C04	<p>Controllo: Verifica campi elettromagnetici</p> <p><i>Eseguire la misurazione dei livelli di inquinamento elettromagnetico.</i></p> <ul style="list-style-type: none"> • Requisiti da verificare: 1) Progettazione impianto elettrico con esposizione minima degli utenti a campi elettromagnetici; 2) Utilizzo di materiali, elementi e componenti caratterizzati da un'elevata durabilità. • Anomalie riscontrabili: 1) Campi elettromagnetici. • Ditte specializzate: <i>Elettricista.</i> 	Misurazioni	ogni 3 mesi
01.02.01.C03	<p>Controllo: Verifica protezioni</p> <p><i>Verificare il corretto funzionamento dei fusibili, degli interruttori automatici e dei relè termici.</i></p> <ul style="list-style-type: none"> • Requisiti da verificare: 1) (Attitudine al) controllo delle dispersioni elettriche. • Anomalie riscontrabili: 1) Anomalie dei fusibili; 2) Anomalie dei magnetotermici; 3) Anomalie dei relè. • Ditte specializzate: <i>Elettricista.</i> 	Ispezione a vista	ogni 6 mesi
01.02.02	Interruttori differenziali		
01.02.02.C01	<p>Controllo: Controllo generale</p> <p><i>Verificare la corretta pressione di serraggio delle viti e delle placchette, e dei coperchi delle cassette. Verificare che ci sia un buon livello di isolamento e di protezione (livello minimo di protezione da assicurare è IP54) onde evitare corto circuiti.</i></p> <ul style="list-style-type: none"> • Requisiti da verificare: 1) Comodità di uso e manovra. • Anomalie riscontrabili: 1) Corto circuiti; 2) Difetti agli interruttori; 3) Difetti di taratura; 4) Disconnessione dell'alimentazione; 5) Surriscaldamento; 6) Anomalie degli sganciatori. 	Controllo a vista	ogni mese

Codice	Elementi Manutenibili / Controlli	Tipologia	Frequenza
	<ul style="list-style-type: none"> Ditte specializzate: <i>Elettricista.</i> 		
01.02.02.C02	<p>Controllo: Controllo qualità materiali</p> <p><i>Verificare la stabilità dei materiali utilizzati e che gli stessi siano dotati di certificazione ecologica e che il loro utilizzo non comporti emissioni nocive.</i></p> <ul style="list-style-type: none"> Requisiti da verificare: 1) <i>Certificazione ecologica.</i> Anomalie riscontrabili: 1) <i>Mancanza certificazione ecologica; 2) Surriscaldamento.</i> Ditte specializzate: <i>Specializzati vari, Elettricista.</i> 	Verifica	ogni 6 mesi
01.02.03	Interruttori magnetotermici		
01.02.03.C01	<p>Controllo: Controllo generale</p> <p><i>Verificare la corretta pressione di serraggio delle viti e delle placchette, e dei coperchi delle cassette. Verificare che ci sia un buon livello di isolamento e di protezione (livello minimo di protezione da assicurare è IP54) onde evitare corto circuiti.</i></p> <ul style="list-style-type: none"> Requisiti da verificare: 1) <i>Comodità di uso e manovra.</i> Anomalie riscontrabili: 1) <i>Corto circuiti; 2) Difetti agli interruttori; 3) Difetti di taratura; 4) Disconnessione dell'alimentazione; 5) Surriscaldamento; 6) Anomalie degli sganciatori.</i> Ditte specializzate: <i>Elettricista.</i> 	Controllo a vista	ogni mese
01.02.03.C02	<p>Controllo: Controllo qualità materiali</p> <p><i>Verificare la stabilità dei materiali utilizzati e che gli stessi siano dotati di certificazione ecologica e che il loro utilizzo non comporti emissioni nocive.</i></p> <ul style="list-style-type: none"> Requisiti da verificare: 1) <i>Certificazione ecologica.</i> Anomalie riscontrabili: 1) <i>Mancanza certificazione ecologica; 2) Surriscaldamento.</i> Ditte specializzate: <i>Specializzati vari, Elettricista.</i> 	Verifica	ogni 6 mesi

01.03 - Impianto fognario

Codice	Elementi Manutenibili / Controlli	Tipologia	Frequenza
01.03.01	Tubazioni		
01.03.01.C01	<p>Controllo: Controllo della manovrabilità valvole</p> <p><i>Effettuare una manovra di tutti gli organi di intercettazione per evitare che si blocchino.</i></p> <ul style="list-style-type: none"> Requisiti da verificare: 1) <i>(Attitudine al) controllo della tenuta.</i> Anomalie riscontrabili: 1) <i>Difetti ai raccordi o alle connessioni.</i> Ditte specializzate: <i>Idraulico.</i> 	Controllo	ogni 12 mesi
01.03.01.C02	<p>Controllo: Controllo generale</p> <p><i>Verificare lo stato degli eventuali dilatatori e giunti elastici, la tenuta delle congiunzioni a flangia, la stabilità dei sostegni e degli eventuali giunti fissi. Verificare inoltre l'assenza di odori sgradevoli e di inflessioni nelle tubazioni.</i></p> <ul style="list-style-type: none"> Requisiti da verificare: 1) <i>Resistenza alla corrosione; 2) (Attitudine al) controllo della tenuta.</i> Anomalie riscontrabili: 1) <i>Difetti ai raccordi o alle connessioni; 2) Erosione; 3) Incrostazioni; 4) Odori sgradevoli.</i> Ditte specializzate: <i>Idraulico.</i> 	Controllo a vista	ogni 12 mesi
01.03.01.C03	<p>Controllo: Controllo tenuta</p> <p><i>Verificare l'integrità delle tubazioni con particolare attenzione ai raccordi tra tronchi di tubo.</i></p> <ul style="list-style-type: none"> Requisiti da verificare: 1) <i>(Attitudine al) controllo della tenuta.</i> Anomalie riscontrabili: 1) <i>Difetti ai raccordi o alle connessioni.</i> 	Controllo a vista	ogni 12 mesi

Codice	Elementi Manutenibili / Controlli	Tipologia	Frequenza
	<ul style="list-style-type: none"> Ditte specializzate: <i>Idraulico.</i> 		
01.03.01.C04	<p>Controllo: Controllo stabilità</p> <p><i>Controllare la stabilità dell'elemento e che il materiale utilizzato sia idoneo alla funzione garantendo la sicurezza dei fruitori.</i></p> <ul style="list-style-type: none"> Requisiti da verificare: 1) <i>Utilizzo di materiali, elementi e componenti caratterizzati da un'elevata durabilità.</i> Anomalie riscontrabili: 1) <i>Difetti di stabilità.</i> Ditte specializzate: <i>Specializzati vari.</i> 	Ispezione a vista	ogni 12 mesi

01.04 - Impianto di smaltimento acque reflue

Codice	Elementi Manutenibili / Controlli	Tipologia	Frequenza
01.04.01	Tubazioni in polivinile non plastificato		
01.04.01.C03	<p>Controllo: Controllo strutturale</p> <p><i>Verificare la struttura dell'elemento e in caso di sostituzione utilizzare materiali con le stesse caratteristiche e con elevata durabilità.</i></p> <ul style="list-style-type: none"> Requisiti da verificare: 1) <i>Utilizzo di materiali, elementi e componenti caratterizzati da un'elevata durabilità.</i> Anomalie riscontrabili: 1) <i>Difetti di stabilità.</i> Ditte specializzate: <i>Specializzati vari.</i> 	Ispezione a vista	ogni mese
01.04.01.C01	<p>Controllo: Controllo generale</p> <p><i>Verificare lo stato degli eventuali dilatatori e giunti elastici, la tenuta delle congiunzioni a flangia, la stabilità dei sostegni e degli eventuali giunti fissi. Verificare inoltre l'assenza di odori sgradevoli e di inflessioni nelle tubazioni.</i></p> <ul style="list-style-type: none"> Requisiti da verificare: 1) <i>Regolarità delle finiture.</i> Anomalie riscontrabili: 1) <i>Difetti ai raccordi o alle connessioni; 2) Odori sgradevoli.</i> Ditte specializzate: <i>Idraulico.</i> 	Controllo a vista	ogni 12 mesi
01.04.01.C02	<p>Controllo: Controllo tenuta</p> <p><i>Verificare l'integrità delle tubazioni con particolare attenzione ai raccordi tra tronchi di tubo.</i></p> <ul style="list-style-type: none"> Requisiti da verificare: 1) <i>Resistenza all'urto.</i> Anomalie riscontrabili: 1) <i>Difetti ai raccordi o alle connessioni.</i> Ditte specializzate: <i>Idraulico.</i> 	Controllo a vista	ogni 12 mesi

INDICE

1) Conformità ai criteri ambientali minimi	pag.	2
2) 01 - Piano Manutenzione Lotto 2 - via Rupi Comunali e Sacello Medioevale	pag.	3
" 1) 01.01 - Illuminazione a led	pag.	3
" 1) Apparecchio a sospensione a led	pag.	3
" 2) Guide di luce	pag.	3
" 3) Modulo led	pag.	3
" 4) Apparecchio a parete a led	pag.	3
" 2) 01.02 - Impianto elettrico generale	pag.	4
" 1) Armadi da parete	pag.	4
" 2) Interruttori differenziali	pag.	4
" 3) Interruttori magnetotermici	pag.	5
" 3) 01.03 - Impianto fognario	pag.	5
" 1) Tubazioni	pag.	5
" 4) 01.04 - Impianto di smaltimento acque reflue	pag.	6
" 1) Tubazioni in polivinile non plastificato	pag.	6

PIANO DI MANUTENZIONE

**PROGRAMMA DI
MANUTENZIONE**

SOTTOPROGRAMMA DEGLI INTERVENTI

(Articolo 38 del D.P.R. 5 ottobre 2010, n.207)

OGGETTO: ITI WATERFRONT DI ANCONA 3.0 - POR FERS MARCHE 2014-20 - ASSE 6 - AZ.16.1
PERCORSO ARCHEOLOGICO PALAZZO DEGLI ANZIANI-SACELLO MEDIOEVALE PIAZZALE DANTE ALIGHIERI- CASA DEL CAPITANO. RESTAURO E VALORIZZAZIONE CAPISALDI STORICI E SPAZI APERTI.

COMMITTENTE: Comune di Ancona

10/03/2022, Ancona

IL TECNICO

(Elio Dott. Ing. Ottaviani)

Conformità ai criteri ambientali minimi

Il piano di manutenzione è conforme ai "**Criteri Ambientali Minimi**" (**CAM**), contenuti nell'Allegato del D.M. Ambiente dell'11 ottobre 2017.

Per ogni elemento manutenibile sono individuati i requisiti e i controlli necessari a preservare nel tempo le prestazioni ambientali dell'opera, obiettivo innovativo che si aggiunge a quelli già previsti per legge (conservazione della funzionalità, dell'efficienza, del valore economico e delle caratteristiche di qualità).

I livelli prestazionali dei CAM prevedono caratteristiche superiori a quelle prescritte dalle leggi nazionali e regionali vigenti, sono finalizzati alla riduzione dei consumi di energia e risorse naturali, e mirano al contenimento delle emissioni inquinanti.

Gli interventi manutentivi individuati prevedono l'utilizzo di materiali atossici, riciclati e rigenerabili, per la salvaguardia della salute umana e dell'ambiente e per la mitigazione degli impatti climalteranti.

Le prestazioni ambientali contenute nel seguente documento si riferiscono sia alle specifiche tecniche di base che a quelle premianti contenute nei CAM, tenendo conto anche del monitoraggio e del controllo della qualità dell'aria interna dell'opera.

**01 - Piano Manutenzione Lotto 2 - via Rupi
Comunali e Sacello Medioevale**

01.01 - Illuminazione a led

Codice	Elementi Manutenibili / Interventi	Frequenza
01.01.01	Apparecchio a sospensione a led	
01.01.01.I01	Intervento: Regolazione pendini <i>Regolare i pendini di sostegno dei corpi illuminanti.</i> • Ditte specializzate: <i>Elettricista.</i>	quando occorre
01.01.01.I02	Intervento: Sostituzione diodi <i>Sostituire i diodi quando danneggiati e/o deteriorati.</i> • Ditte specializzate: <i>Elettricista.</i>	quando occorre
01.01.02	Guide di luce	
01.01.02.I02	Intervento: Sostituzione diodi <i>Sostituire i diodi quando danneggiati e/o deteriorati.</i> • Ditte specializzate: <i>Elettricista.</i>	quando occorre
01.01.02.I01	Intervento: Pulizia condotti ottici <i>Pulizia della superficie dei condotti ottici con prodotti detergenti idonei.</i> • Ditte specializzate: <i>Elettricista.</i>	ogni 3 mesi
01.01.03	Modulo led	
01.01.03.I01	Intervento: Sostituzione diodi <i>Sostituire i diodi quando danneggiati e/o deteriorati.</i> • Ditte specializzate: <i>Elettricista.</i>	quando occorre
01.01.04	Apparecchio a parete a led	
01.01.04.I01	Intervento: Regolazione ancoraggi <i>Regolare il sistema di ancoraggio alla parete dei corpi illuminanti.</i> • Ditte specializzate: <i>Elettricista.</i>	quando occorre
01.01.04.I02	Intervento: Sostituzione diodi <i>Sostituire i diodi quando danneggiati e/o deteriorati.</i> • Ditte specializzate: <i>Elettricista.</i>	quando occorre

01.02 - Impianto elettrico generale

Codice	Elementi Manutenibili / Interventi	Frequenza
01.02.01	Armadi da parete	
01.02.01.I01	Intervento: Pulizia generale <i>Pulizia generale utilizzando aria secca a bassa pressione.</i> • Ditte specializzate: <i>Elettricista.</i>	ogni 6 mesi
01.02.01.I02	Intervento: Serraggio <i>Eeguire il serraggio di tutti i bulloni, dei morsetti e degli interruttori.</i> • Ditte specializzate: <i>Elettricista.</i>	ogni anno
01.02.01.I03	Intervento: Sostituzione quadro <i>Eeguire la sostituzione del quadro quando usurato o per un adeguamento alla normativa.</i> • Ditte specializzate: <i>Elettricista.</i>	ogni 20 anni
01.02.02	Interruttori differenziali	
01.02.02.I01	Intervento: Sostituzioni <i>Sostituire, quando usurate o non più rispondenti alle norme, parti degli interruttori quali placchette, coperchi, telai porta frutti, apparecchi di protezione e di comando.</i>	quando occorre

Codice	Elementi Manutenibili / Interventi	Frequenza
	<ul style="list-style-type: none"> Ditte specializzate: <i>Elettricista.</i> 	
01.02.03	Interruttori magnetotermici	
01.02.03.I01	Intervento: Sostituzioni <i>Sostituire, quando usurate o non più rispondenti alle norme, parti degli interruttori quali placchette, coperchi, telai porta frutti, apparecchi di protezione e di comando.</i> <ul style="list-style-type: none"> Ditte specializzate: <i>Elettricista.</i> 	quando occorre

01.03 - Impianto fognario

Codice	Elementi Manutenibili / Interventi	Frequenza
01.03.01	Tubazioni	
01.03.01.I01	Intervento: Pulizia <i>Eeguire una pulizia dei sedimenti formati e che provocano ostruzioni diminuendo la capacità di trasporto dei fluidi.</i> <ul style="list-style-type: none"> Ditte specializzate: <i>Idraulico.</i> 	quando occorre

01.04 - Impianto di smaltimento acque reflue

Codice	Elementi Manutenibili / Interventi	Frequenza
01.04.01	Tubazioni in polivinile non plastificato	
01.04.01.I01	Intervento: Pulizia <i>Eeguire una pulizia dei sedimenti formati e che provocano ostruzioni diminuendo la capacità di trasporto dei fluidi.</i> <ul style="list-style-type: none"> Ditte specializzate: <i>Idraulico.</i> 	ogni 6 mesi

INDICE

1) Conformità ai criteri ambientali minimi	pag.	2
2) 01 - Piano Manutenzione Lotto 2 - via Rupi Comunali e Sacello Medioevale	pag.	3
" 1) 01.01 - Illuminazione a led	pag.	3
" 1) 1) Apparecchio a sospensione a led	pag.	3
" 2) Guide di luce	pag.	3
" 3) Modulo led	pag.	3
" 4) Apparecchio a parete a led	pag.	3
" 2) 01.02 - Impianto elettrico generale	pag.	3
" 1) Armadi da parete	pag.	3
" 2) Interruttori differenziali	pag.	3
" 3) Interruttori magnetotermici	pag.	4
" 3) 01.03 - Impianto fognario	pag.	4
" 1) Tubazioni	pag.	4
" 4) 01.04 - Impianto di smaltimento acque reflue	pag.	4
" 1) Tubazioni in polivinile non plastificato	pag.	4