

# COMUNE DI ANCONA

DIREZIONE MANUTENZIONI, PIANI E PROTEZIONE CIVILE  
PRESIDIO MUNICIPAL E PROTEZIONE CIVILE  
UO MUNICIPAL COMUNALI SERVIZI CIMITERIALI SPP



LAVORI DI RIQUALIFICAZIONE DEL PASSETTO  
AREA COMPRESA TRA LA PISTA DI PATTINAGGIO,  
LAGHETTI E LE PISCINE COMUNALI

PROGETTO ESECUTIVO

PLANIMETRIA GENERALE

STATO FUTURO

AREA PISTA DI PATTINAGGIO,  
LAGHETTI E ZONA PISCINE

**A.04**

SCALE 1:500

laborato

AV. VITTORIO MANCINI 6

IL SINDACO:

ASSESSORE MANUTENZIONI:

PROTEZIONE CIVILE:

PROTEZIONE CIVILE:

PROTEZIONE CIVILE:

COLLABORATORI:

COORDINATORE GENERALE:

IN FASE DI PROGETTAZIONE:

Gen. Simona Bondi

LEGENDA	
	PERCORSO CARRABILE IN CROMOFIBRE
	PERCORSO PEDONALE IN CROMOFIBRE
	PAVIMENTAZIONE PALLADIANA
	PERCORSO PEDONALE IN BRECCIONE
	PUNTO PANORAMICO
	NUOVE PANCHINE

**VERDE:** Riqualficazione del verde esistente mediante la bonifica con selettivi abbattimenti degli alberi più fusti e deperienti mantenendo l'effetto di bosco dovuto al reciproco concrecimento delle chiome, inserimento di nuovi esemplari a ridimensione delle zone boscate qualora mancanti o nelle falciature create dagli abbattimenti selettivi ed esecuzione di prodotti stradalmente contenimento delle spinte occupati prevalentemente da Prino d'Alpeo qualora ritenuto necessario per la riduzione dei margini ed il contenimento delle zone boscate. Ridimensione dei margini delle zone a verde mediante bonifica del verde e ripristino delle condizioni di sicurezza con appositi nuove sottocorona in legno.

Nella zona a gradoni superiori (laghetti-pista biglie), si dovrà prospettare una successione di abbattimenti e rimpianti, lasciando comunque alla vegetazione ancora il compito di caratterizzare il luogo pur senza creare una copertura continua. Verranno potenziate le zone verdi limitate ai camminamenti pedonali compresi tra la pista di pattinaggio-laghetti e piscine con l'impianto di arbusti da fiore ed dal gradivole odore.

Nella zona delle piscine essendo caratterizzata dalla preponderante presenza di manufatti cui si affiancano alcune presenze vegetali autoctone, non sempre in condizioni tali da permettere il mantenimento, ed altre esotiche, separatamente due Pagine di grande effetto scenico, la riqualficazione botanica di questa area dovrà limitarsi al suo riquadramento in una cornice vegetale di elevato pregio ornamentale pur se di chiaro stampo naturalistico. A questo scopo si propone l'impianto di specie tipiche della macchia mediterranea, come ad esempio Corozzo, Filirea e Mirto. A questi arbusti si dovrebbe affiancare l'Oleandro in modo significativo pur se non prevalente, così da sfruttare le potenzialità cromatiche senza tuttavia consentire monotonia alla realizzazione.

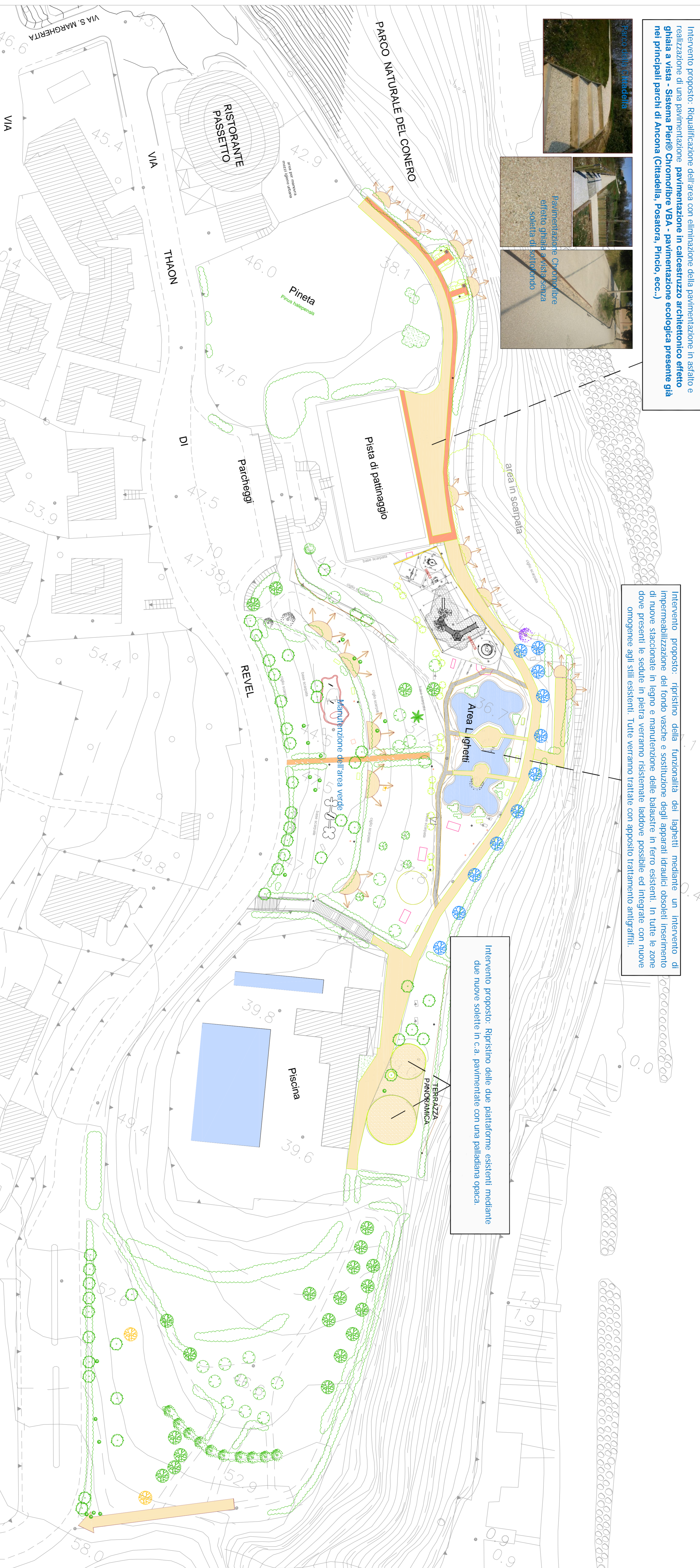
Concludendo si ritiene opportuno potenziare il verde con arbusti fioriferi in sinergia con l'intervento di riquadramento delle due piattaforme circolari in palladiana opera utilizzate "un tempo" come pista da ballo.

Intervento proposto: Riqualficazione dell'area con eliminazione della pavimentazione in sabbia e realizzazione di una pavimentazione **pavimentazione in calcestruzzo architettonico effetto ghiaia a vista - Sistema Pirella Chromadiba VBA - pavimentazione ecologica presente già nei principali parchi di Ancona (Cittadella, Posatora, Pincio, ecc.)**



Intervento proposto: ripristino delle funzionalità del laghetto mediante un intervento di impermeabilizzazione del fondo vecchio e sostituzione degli apparati idraulici esistenti inserimento di nuove stacchine in legno e manutenzione delle balaustre in ferro esistenti. In tutte le zone dove presenti le sedute in pietra verranno rissistemate laddove possibile ed integrate con nuove omogenee agli stili esistenti. Tutte verranno trattate con apposito trattamento antigraffi.

Intervento proposto: ripristino delle due piattaforme esistenti mediante due nuove sedute in c.a. pavimentate con una palladiana opaca.



**LAGHETTI** Il progetto propone la riqualficazione dell'area laghetti con soluzioni tecniche che tenendo conto della natura geologica dell'area, garantiscono contenuti costi di esercizio (manutenzione ordinaria, filtraggio, ecc.), durabilità (scelta di teli che abbiano notevole elasticità per sopportare gli spostamenti del terreno originali della sua natura instabile, ecc.) e basso impatto ambientale così da poter recuperare il patrimonio esistente. Vengono di seguito proposti dei miglioramenti, soprattutto a livello impiantistico, che permettono di ottenere gli obiettivi sopra indicati, consistenti in una nuova linea di scarico, una nuova linea di recupero ed accumulo, una nuova linea di addezione, una nuova linea di filtrazione, una nuova linea di depurazione e di scarico. Lo studio progettuale ha valutato la possibilità di realizzare un "bidag" o un "eco-lag" di acqua dolce, avendo tra gli obiettivi quello di risparmiare sui costi di esercizio e di sfruttare un intervento ecosostenibile.

Con queste soluzioni a basso impatto ambientale, seppur differenti in gestione e manutenzione, la zona dei laghetti dovrebbe ad essere un punto di ritrovo, un paesaggio acquatico, un posto di sosta e di meditazione nel giardino - l'arricchimento di spazio vitale per flora e fauna autoctone, una stazione di sosta e di passaggio per uccelli stanziali e migratori - contribuisce a migliorare il microclima del luogo - le rane, gli uccelli acquatici, la presenza di piante specifiche, garantiranno assenza di zanzare.

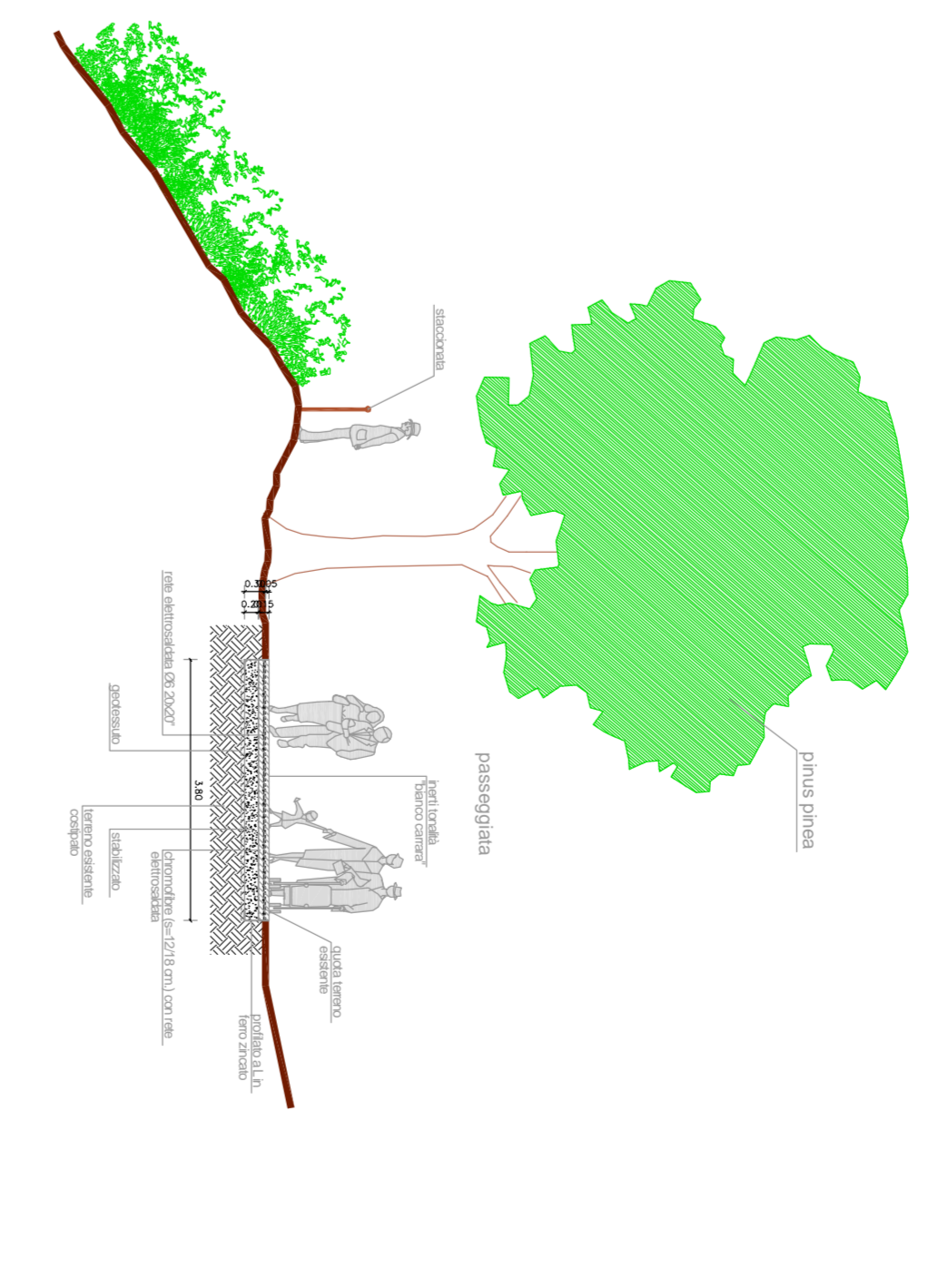
**AREE E STRUTTURE GIOCO ESISTENTI:** Riferimento e potenziamento delle aree giochi esistenti, con particolare riferimento alla zona adiacente i laghetti con l'istituzione di una nuova pavimentazione antirivolta con un disegno ridottissimo dai nuovi percorsi, bordogio e frangimento di giochi indussi. Manutenzione straordinaria degli arei esistenti ed integrazione con nuove attrezzature e sostituzioni.

**PERCORSI PEDONALI E CARRAIBILI PRESENTI NELL'AREA DI INTERVENTO.** Nel percorso principale che si snoda dalla sbarra alla zona pista di pattinaggio, zona laghetti sino all'area antistante le piscine verrà rimosso l'asfalto esistente e verrà inserita una nuova pavimentazione di arredo in materiale drenante ed eco-compatibile tipo "romodrive" già utilizzato per contesti simili (Parco Posatora, Cittadella) completa di adeguato sottofondo e predisposizione degli impianti principali. Mentre nella zona antistante l'ingresso alle piscine, verranno ripristinate le piattaforme circolari in pavimentazione "palladiana opaca".

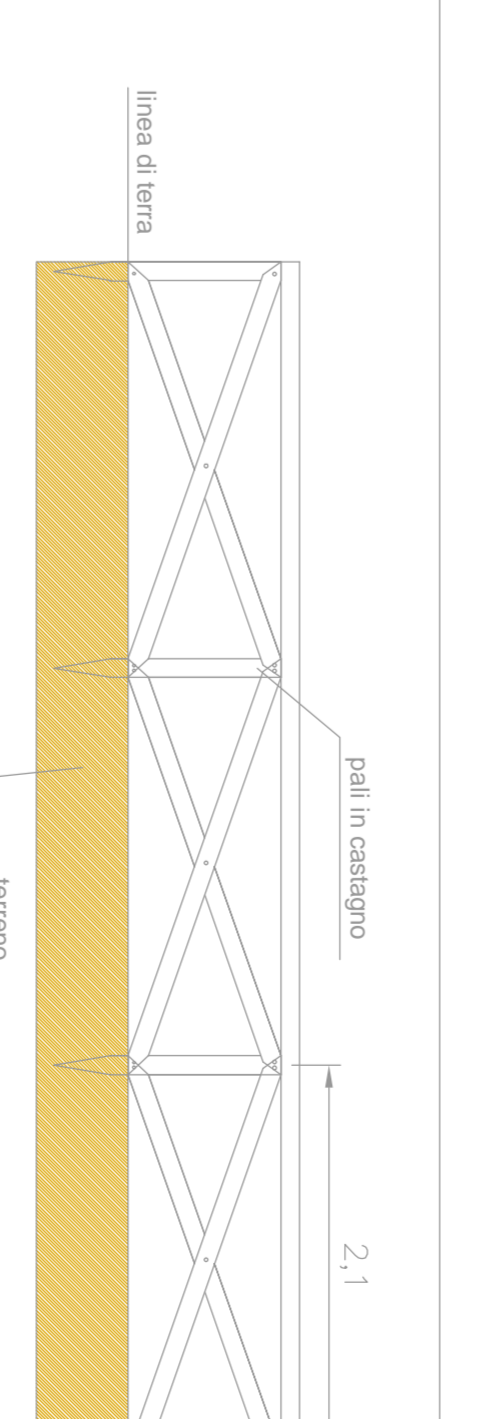
I percorsi pedonali secondari avranno al posto dell'asfalto la pavimentazione in ghiaia, peraltro già tipica e presente nella zona Pista del Passetto.

**PUBBLICA ILLUMINAZIONE:** Mediante il potenziamento ed integrazione dei corpi illuminanti esistenti, razionalizzazione delle linee esistenti, uniformazione alla tecnologia led. Predisposizione di cornigati e pozetti per il successivo inserimento di una linea per la videovigilanza delle aree.

## PERCORSO PEDONALE ZONA SAIA DI PATTINAGGIO



## PAVIMENTAZIONE ANTIRIVOLTA LA ROSNA



**PANCHINE:** Per quelle in pietra Pulizia meccanica degli agenti inibitanti e dallo sporco sisteme su ruote e due le tipologie di panchina presenti nelle aree. Rimozione e sostituzione con eventuali integrazioni delle panchine gravemente vandalizzate. Ripristino delle due sedute di attacco nelle zone panoramiche poste lungo la pista di pattinaggio, linea di collegamento con la zona piscine, e delle due sedute di attacco nelle zone laghetti, inserimento di due sedute nella zona piscine - Pavimentazione circolare. Tutte le panchine in pietra verranno opportunamente trattate con protettivo "tipo Tuoprom" certificato che anti a protezione dai graffiti e dagli agenti inibitanti (in analogia con quanto eseguito in piazza cavour e nella zona del passetto piazza IV Novembre). Potenziamento delle sedute nella zona della pista che da su via Thron De Revel.