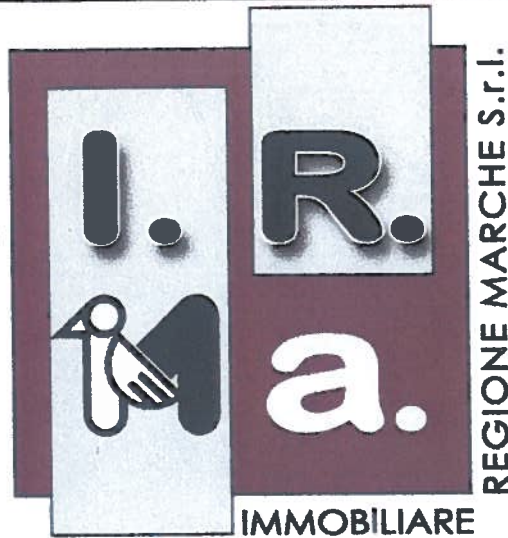


geol. Piergiacomo BEER

Viale della Vittoria, 7 - 60123 ANCONA
Tel. 071201419 - Fax 0712079474

Elab. n° 4



valorizzazione

PATRIMONIO IMMOBILIARE REGIONE MARCHE - Comune di Ancona

SEDE POLIAMBULATORI
Viale della Vittoria



STUDIO GEOLOGICO PRELIMINARE

RELAZIONE

TIMBRO E FIRMA



COMMITTENTE

REGIONE MARCHE

PROGETTO ARCHITETTONICO

Arch. Vittorio SALMONI

DATA

luglio 2007



valorizzazione

PATRIMONIO IMMOBILIARE REGIONE MARCHE - *Comune di Ancona*

SEDE POLIAMBULATORI
Viale della Vittoria

STUDIO GEOLOGICO PRELIMINARE

RELAZIONE

SOMMARIO:

1. PREMESSA	1
2. LOCALIZZAZIONE DEL SITO ED ASSETTO MORFOLOGICO GENERALE	3
3. INQUADRAMENTO GEOLOGICO GENERALE.....	3
4. CARATTERISTICHE GEOLOGICHE E GEOMORFOLOGICHE.....	4
5. PERICOLOSITÀ GEOLOGICA, GEOMORFOLOGICA, IDROGEOLOGICA	5
6. PERICOLOSITÀ SISMICA	6
7. CONSIDERAZIONI CONCLUSIVE.....	6

ALLEGATI:

TAVOLA 01 –	Carta Geologica e Geomorfologica	scala 1:2000
TAVOLA 02 –	Aerofotogrammetrico	scala 1:2000
TAVOLA 03–	Cartografia PAI	scala 1:5000
DOCUMENTAZIONE FOTOGRAFICA		(n° 2 foto)

Ancona 14/07/2007

1. PREMESSA

Su indicazione del progettista, lo scrivente ha provveduto all'effettuazione di uno studio preliminare, finalizzato alla valutazione della fattibilità geologica, relativamente al progetto di variante urbanistica, proposta per la riconversione ad uso residenziale dell'immobile di proprietà della Regione Marche.

Il giudizio circa la realizzabilità geologica del progetto discerne dall'esito dello studio preliminare delle principali caratteristiche geologiche, geomorfologiche e sismiche che contraddistinguono l'area in esame.

La presente relazione si prefigge, quindi, di fornire il profilo geologico del sito, per stabilire, in funzione della tipologia di intervento programmato, la fattibilità geologica generale per i successivi livelli progettuali e di indagine.

L'oggetto dell'intervento, a cui il presente elaborato fa riferimento, è dato da un edificio in muratura sito in viale della Vittoria, nei pressi di piazza XXIV Maggio. L'immobile in questione è strutturato complessivamente in cinque piani, di cui un seminterrato, e, per quanto osservato durante un sopralluogo, appare in buone condizioni strutturali. Le pareti perimetrali esterne, infatti, sono completamente prive di lesioni ad evidenziare che la costruzione è stabile e si caratterizza per un eccellente grado di conservazione.

L'edificio in oggetto, di pregevole architettura, affaccia su Viale della Vittoria, un prospetto laterale invece si trova su via Orsi.

L'intervento programmato consiste nella riconversione ad uso residenziale dell'esistente, senza sostanziali variazioni di volumetria e di assetto architettonico.



Lo studio geologico preliminare di queste pagine si è sviluppato in due fasi distinte, fra loro complementari.

Una prima fase è consistita nella raccolta e nell'analisi della documentazione tecnica reperibile. A tale proposito si è presa visione, innanzitutto, delle carte tematiche (geologia, geomorfologia) che sono a corredo del vigente P.R.G. del Comune di Ancona. Inoltre, alcuni dati sono stati estrapolati dalla Carta Geologica del Parco Naturale del Conero e dalla Carta del Rischio Idrogeologico del P.A.I. (Piano Assetto Idrogeologico) pubblicata dall'Autorità Regionale di Bacino. (che si allega)

Una seconda fase è invece consistita in una indagine diretta, condotta dallo scrivente e basata su un rilievo geologico e geomorfologico, atto a delineare gli elementi rappresentativi del sito.

Le osservazioni fatte nel corso del lavoro di campo ed i dati bibliografici acquisiti hanno consentito di redigere la Carta Geologica e Geomorfologica (Tavola 01, allegata alla presente relazione).

La base topografica utilizzata per la redazione della carta tematica è data dal rilievo aerofotogrammetrico del Comune di Ancona alla scala 1:2000 che è stata mantenuta per la rappresentazione degli elementi geologici e geomorfologici caratteristici del sito.

2. LOCALIZZAZIONE DEL SITO ED ASSETTO MORFOLOGICO GENERALE

Come detto, l'area in studio si trova nel Comune di Ancona, in viale della Vittoria, angolo via Orsi, nella zona centrale della città, nei pressi di Piazza XXIV maggio, dove il territorio è segnato da una marcata urbanizzazione e dove gli elementi di naturalità preesistenti non sono visibili per gli effetti degli interventi antropici.

Nel complesso, la morfologia dell'area in esame e della zona immediatamente circostante è subpianeggiante.

La direttrice piazza Cavour, piazza XXIV Maggio, viale della Vittoria, Monumento dei Caduti, marca infatti un asse vallivo, ora occultato dall'urbanizzazione, che, dall'esame della carta tematica allegata, osservando le quote assolute ivi riportate, appare bordato a sud ed a nord da superfici di versante, moderatamente acclivi, che rappresentano i fianchi di una originaria vallecola.

La quota topografica, dedotta dalla documentazione cartografica in possesso, relativamente al sito in oggetto, è pari a circa 30 m s.l.m.

3. INQUADRAMENTO GEOLOGICO GENERALE

Le principali caratteristiche geologiche, relative al sito in studio ed al suo intorno significativo, sono rappresentate nella specifica cartografia tematica riportata alla tavola 01, redatta facendo anche riferimento alla cartografia geologica reperita in bibliografia e già citata al capitolo 1.

Benché l'area sia contrassegnata da una marcata urbanizzazione che non lascia vedere gli elementi geologici e geomorfologici originari, i dati in possesso consentono di evidenziare che la zona d'interesse è caratterizzata da un assetto geologico e morfostrutturale tipico di un'area valliva, contraddistinta dalla presenza di una coltre di accumulo detritico di origine e genesi colluviale costituita, per lo più, da limi e argille, che sovrastano la formazione marina in posto, per uno spessore complessivo stimato pari a circa 15÷20 m.

4. CARATTERISTICHE GEOLOGICHE E GEOMORFOLOGICHE

Come evidenziato alla tavola 01 allegata, l'area in esame e la zona circostante risultano fortemente condizionate dall'azione antropica che ha seppellito le forme morfogenetiche originarie.

In origine l'assetto morfologico generale si è formato per l'azione combinata di erosione, trasporto e sedimentazione delle acque correnti superficiali ed incanalate ed a seguito dei processi di modellazione dei versanti che bordano l'attuale viale della Vittoria.

Su tutto, come detto anche in precedenza, risulta particolarmente evidente l'azione dell'uomo e in modo particolare l'urbanizzazione, dato che si tratta di un'area a vocazione prettamente residenziale con un edificato caratterizzato da una trama continua che ricopre interamente la zona in studio, iniziata circa nel 1930.

Fermo restando le caratteristiche geomorfologiche anzidette, risulta evidente che gli elementi di pericolosità geologica, geomorfologica ed idrogeologica sono completamente assenti, non essendoci, nell'area in questione, processi geomorfologici attivi o quiescenti che possono dare luogo a situazioni di rischio, anche solo potenziale.

L'assetto geolitologico del sito in oggetto e dell'intera area circostante rappresentata alla tavola 01 allegata, non si discosta rispetto alle caratteristiche generali descritte al capitolo 3 della presente relazione.

L'edificio ove ora hanno sede i poliambulatori, ricade all'interno dell'area pianeggiante (o subpianeggiante) caratterizzata dalla presenza di terreni argillosi e limosi facenti parte dell'accumulo colluviale che ricopre diffusamente tutta l'area alle quote topografiche inferiori.

All'aumentare delle quote topografiche, salendo verso Borgo Rodi a sud e verso la zona di via Panoramica a nord, i terreni della copertura si riducono di spessore e si passa, gradatamente, ad un accumulo eluvio-colluviale.

Il modello geologico e geologico tecnico riportato in queste pagine dovrà necessariamente essere verificato e dettagliato con indagini puntuali da svolgersi nella fase successive di progettazione. Le indagini puntuali (sondaggi, scavi, prove penetrometriche, ecc.) che seguiranno consentiranno, infatti, una più minuziosa descrizione della sequenza geolitologica, con una caratterizzazione completa, anche geotecnica e sismica, della natura dei terreni di fondazione.

5. PERICOLOSITÀ GEOLOGICA, GEOMORFOLOGICA, IDROGEOLOGICA

Sulla base delle caratteristiche geologiche e geomorfologiche descritte al capitolo precedente e raffigurate alla allegata tavola 01, si ritiene che sul sito in esame non sussistano condizioni di pericolosità (geologica, geomorfologica, idrogeologica) neanche a livello potenziale non essendoci le condizioni geologiche e geomorfologiche di innesco di fenomeni gravitativi o di processi di esondazione.

In ogni caso, al fine di valutare il livello di potenziale pericolosità a cui è esposto l'edificio in esame si è considerato l'assetto geomorfologico e geologico dell'area prendendo a riferimento la Carta del Rischio Idrogeologico del P.A.I. (Piano Assetto Idrogeologico), recentemente adottato dalla Regione Marche.

Le osservazioni dirette condotte dallo scrivente ed i dati acquisiti, in parte forniti dalla cartografia geologica pubblicata, consentono di escludere, nell'area esaminata, la presenza di condizioni di rischio e di pericolosità.

In altri termini ciò vale a dire che nell'area oggetto d'intervento sussistono tutte le necessarie condizioni di sicurezza, per cui non è necessario introdurre delle limitazioni all'intervento in progetto.



6. PERICOLOSITÀ SISMICA

Sulla base di quanto acquisito risulta che la risposta sismica locale è condizionata dall'assetto topografico, caratterizzato dalla presenza di una coltre di copertura e dalle caratteristiche geologico-tecniche e morfostrutturali del terreno di fondazione.

In effetti, le caratteristiche geologiche e geomorfologiche generali del luogo come risultano dal lavoro svolto, consentono di escludere condizioni di particolare amplificazione delle onde sismiche locali.

Nelle successive fasi di progettazione si dovrà necessariamente dare applicazione alla nuova normativa sismica (Ordinanza n. 3274 del 20 marzo 2003) che, benché ad oggi non ancora pienamente adottata, potrà essere di riferimento durante l'esecuzione delle indagini geologiche e geotecniche di dettaglio e per la progettazione strutturale.

7. CONSIDERAZIONI CONCLUSIVE

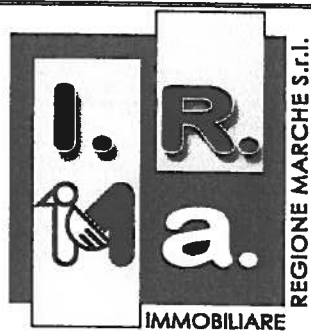
In relazione ai dati geologici, geomorfologici acquisiti nel presente studio preliminare, fornito a corredo del progetto di variante urbanistica per la riconversione dell'edificio ora sede dei Poliambulatori ad uso residenziale, si esprime un **parere di piena fattibilità** in ordine alle problematiche di stretta competenza.

Pertanto, per quanto concerne le caratteristiche geologiche del sito, nulla interferisce sull'immobile in oggetto per il proseguo delle attività di progettazione e realizzazione degli interventi programmati.

In fase di progettazione definitiva dovranno essere condotte le indagini geologiche e geotecniche puntuali come stabilito dal D.M. 11.03.1988 e dalle normative sismiche applicabili.



Dott. Geol. Piergiacomo Beer



valorizzazione
PATRIMONIO IMMOBILIARE REGIONE MARCHE - *Comune di Ancona*

SEDE POLIAMBULATORI
Viale della Vittoria

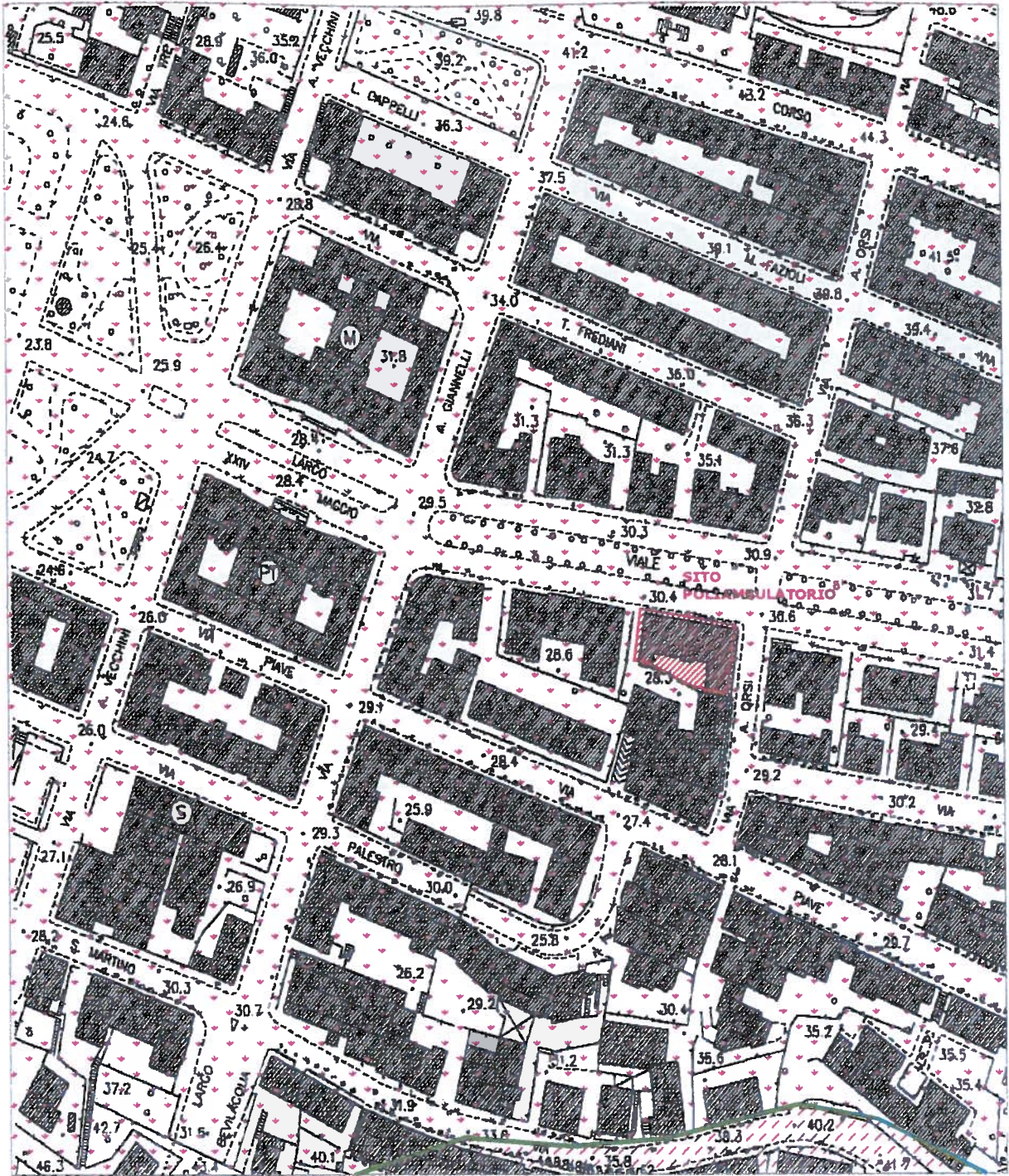
STUDIO GEOLOGICO PRELIMINARE

ALLEGATI

TAVOLA 01 – CARTA GEOLOGICA E GEOMORFOLOGICA	1:2000
TAVOLA 02 – Aerofotogrammetrico	scala 1:2000
TAVOLA 03– Cartografia PAI	scala 1:5000
DOCUMENTAZIONE FOTOGRAFICA	(n° 2 foto)

mf


geol. Piergiacomo BEER
Viale della Vittoria, 7 - 60123 ANCONA
tel: 071201419 - fax: 0712079474



LEGENDA

GEOLOGIA:

-  LIMITE GEOLOGICO
-  DEPOSITI DETRITICI COLLUVIALI

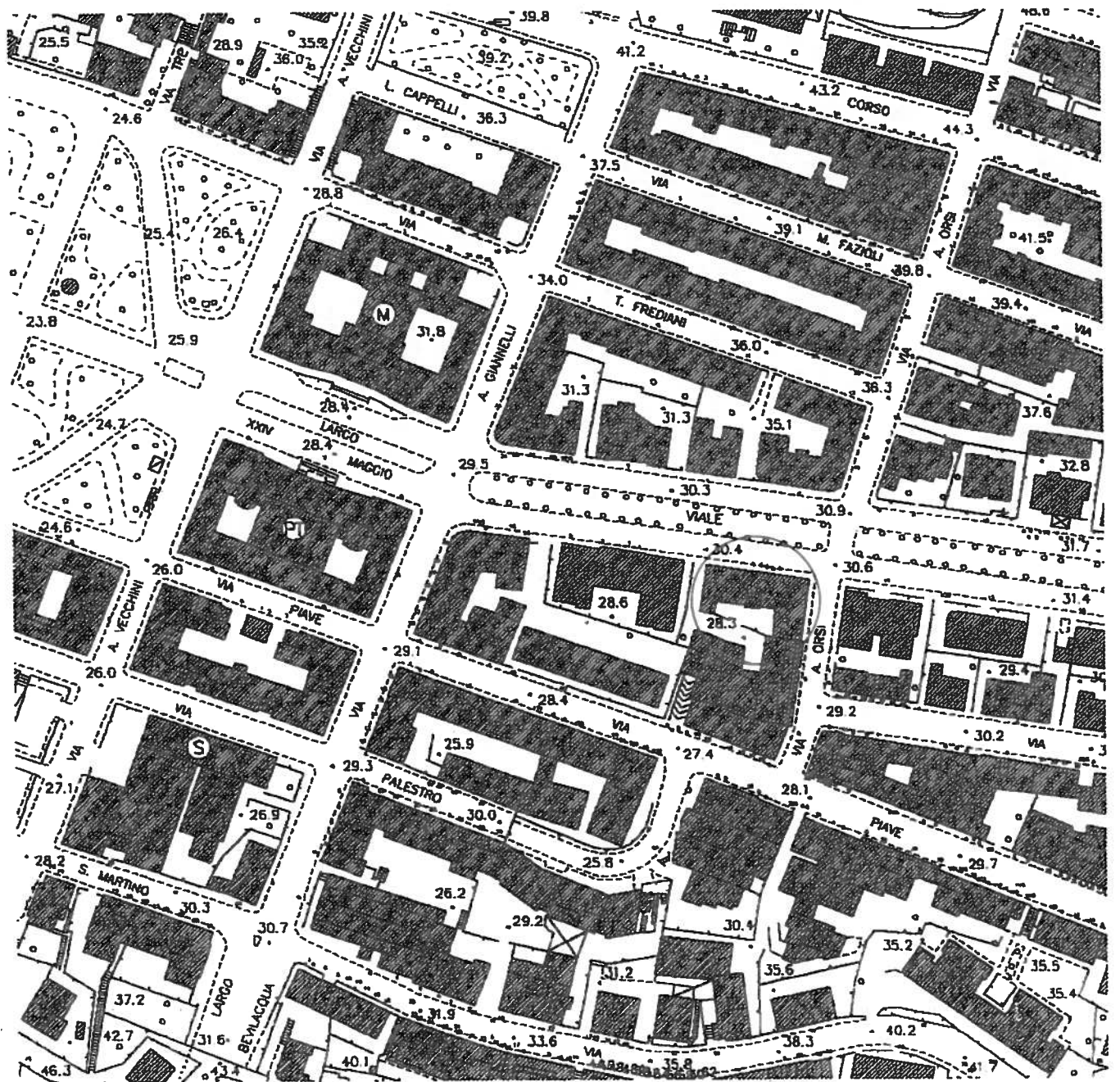
-  DEPOSITI ELUVIO-COLLUVIALI DI SPESORE UGUALE O SUPERIORE A 2,0 m



M

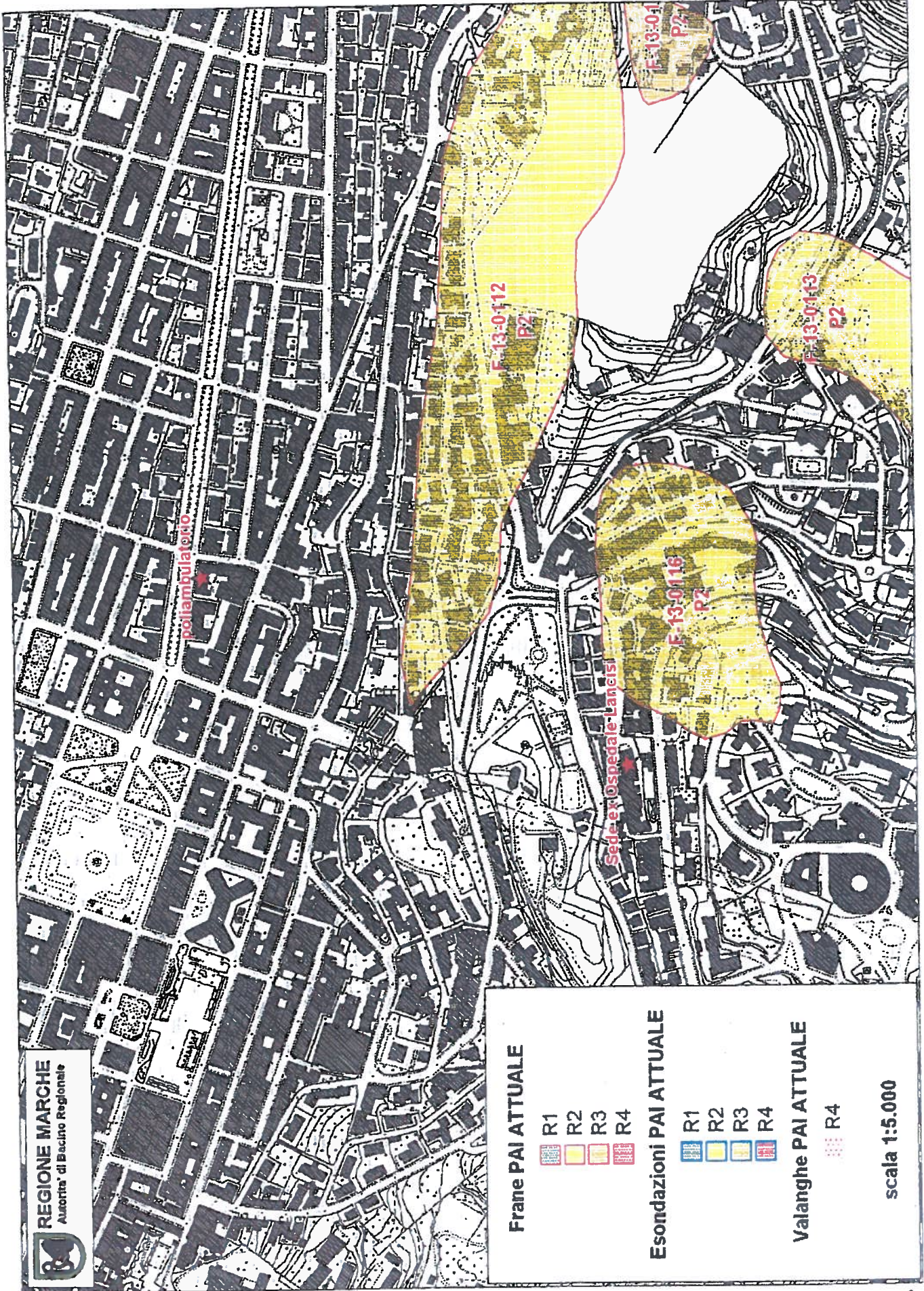
TAVOLA 02

AEROFOTOGRAMMETRICO COMUNE DI ANCONA



SCALA 1:2000

REGIONE MARCHE
Autorità di Bacino Regionale



Frane PAI ATTUALE

- R1
- R2
- R3
- R4

Esondazioni PAI ATTUALE

- R1
- R2
- R3
- R4

Valanghe PAI ATTUALE

- R4

scala 1:5.000

M

ANCONA VIALE DELLA VITTORIA N° 9



Handwritten signature or mark.